



**הכנסת**

**מרכז המחקר והמידע**

**המחלקה לפיקוח תקציבי**

## **שיעורי הפריזון הכולל בישראל לפי דת ולפי רמת דתיות והשפעתם על ההוצאה הציבורית**

**מוגש לוועדת הכספים**

**כתיבה : ענת לוי, כלכלנית**

הכנסת, מרכז המחקר והמידע

קריית בן-גוריון, ירושלים 91950

טל': 02 - 64 08 24 0 / 1

פקס: 02 - 64 9 6 1 0 3

[www.knesset.gov.il/mmm](http://www.knesset.gov.il/mmm)

ט"ו באדר א' תשע"ו

24 בפברואר 2016

אישור: עמי צדיק, מנהל המחלקה לפיקוח תקציבי

עריכה לשונית: מערכת "דברי הכנסת"

מסמך זה נכתב לבקשת חבר הכנסת משה גפני, יושב-ראש ועדת הכספים, ומובאים בו נתונים על הגידול באוכלוסייה בשנים האחרונות ועל המגמות בשיעורי הפריון הכולל של נשים בישראל לפי דת ולפי מידת הדתיות. נוסף על כך תוצג השוואה בין-לאומית של שיעורי הפריון הכולל, וכן הסיבות האפשריות לשינויים בשיעורי הפריון וההשלכות של השינויים הדמוגרפיים על ההוצאה הציבורית.

החברה הישראלית מורכבת מקבוצות אוכלוסייה הנבדלות זו מזו במאפיינים רבים, ובהם הלאום, הדת ומידת הדתיות, ולהרכב החברה בישראל עשויה להיות השפעה על עיצוב פניה של המדינה מבחינה חברתית וכלכלית.

## 1. הגידול באוכלוסייה בשנים האחרונות

### 1.1. מקורות הגידול

השינוי באוכלוסייה תלוי בארבעה משתנים: **ריבוי טבעי** – לידות (+) ופטירות (-), **ומאזן הגירה** – הגירה אל המדינה (+) והגירה מן המדינה (-). בלוח 1 להלן מוצגים מרכיבי השינוי באוכלוסיית מדינת ישראל בשנת 2015.

#### לוח 1 – מרכיבי השינוי באוכלוסיית ישראל בשנת 2015<sup>1</sup>

שיעור הגידול	נתון	מרכיב שינוי באוכלוסייה
	8,296,900	האוכלוסייה בסוף 2014 (1)
+2.1%	+176,700	לידות (2)
-0.5%	-44,000	פטירות (3)
1.6%	+132,700	ריבוי טבעי (4)=(3)+(2)
+0.3%	+28,000	עולים (5)
-0.1%	-7,200	מאזן ישראלים ששהו בחו"ל יותר משנה (6)
+0.1%	+12,000	אזרחים עולים ואיחוד משפחות (7)
0.4%	32,800	מאזן הגירה (8)=(7)+(6)+(5)
2.0%	+165,500	גידול באוכלוסייה בשנת 2015 (9)=(8)+(4)
	8,462,400	אוכלוסייה בסוף 2015 (10)=(9)+(1)

לפי האומדן של הלמ"ס המוצג בלוח, האוכלוסייה בישראל בסוף שנת 2015 הייתה כ-8.462 מיליון תושבים, וחל גידול של כ-165,500 תושבים במהלך השנה – כ-2%. הגידול באוכלוסייה נבע מריבוי טבעי של כ-132,700 תושבים (כ-176,700 לידות פחות כ-44,000 פטירות) וממאזן הגירה חיובי של כ-32,800 תושבים (כ-28,000 עולים, כ-7,200 ישראלים שהיגרו לחו"ל וכ-12,000 אזרחים עולים ואיחוד משפחות).

בלוח 2 להלן מוצגים נתונים על הגידול באוכלוסיית ישראל לפי דת בשנת 2005 ובשנת 2015.

<sup>1</sup> הלמ"ס, [בפתחה של שנת 2016 – כ-8.5 מיליון תושבים במדינת ישראל](#), הודעה לעיתונות, 31 בדצמבר 2015. באומדני האוכלוסייה לא נכללים העובדים הזרים (192,000) והנכנסים ללא אשרת שהייה. מאזן הישראלים ששהו בחו"ל יותר משנה מבוסס על הגדרה בין-לאומית של מהגרים מהמדינה (יורדים). אזרח עולה: אדם שנוגד לאזרח ישראלי בעת שהייתו בחו"ל ונכנס לישראל בכוונה להשתקע. עולים: לא כולל אזרחים עולים.

**לוח 2 – אוכלוסיית ישראל לפי דת בשנת 2005 ובשנת 2015 (סוף תקופה, באלפים)<sup>2</sup>**

שנה	יהודים	אחרים	יהודים ואחרים	ערבים	סך הכול
2005	5,314	300	5,614	1,377	6,991
משקל	76.0%	4.3%	80.3%	19.7%	100.0%
2015	6,336	370	6,706	1,757	8,464
משקל	74.9%	4.4%	79.2%	20.8%	100.0%
שינוי	1,022	70	1,093	380	1,473
שיעור השינוי	19.2%	23.4%	19.4%	27.6%	21.0%
שינוי שנתי ממוצע	102	7	109	38	147
שיעור שינוי שנתי ממוצע	1.8%	2.1%	1.8%	2.5%	1.9%

בלוח עולה כי בעשור האחרון גדלה האוכלוסייה בכ-1.47 מיליון תושבים – כ-21%. אוכלוסיית היהודים והאחרים (חסרי סיווג דת, בעיקר עולים מחבר המדינות) גדלה בכ-1.09 מיליון תושבים – 19.4%; האוכלוסייה הערבית (מוסלמים, נוצרים ודרוזים) גדלה בכ-380,000 תושבים – כ-27.6%. בשל שיעור הגידול השונה, משקל אוכלוסיית היהודים והאחרים ירד מ-80.3% בסוף 2005 ל-79.2% בסוף 2015, ומשקל האוכלוסייה הערבית עלה מ-19.7% ל-20.8%.

**1.2. ריבוי טבעי**

בלוח 3 להלן מוצגים מספר הלידות ושיעור השינוי לפי מגזר בשנת 2005 ובשנת 2015.

**לוח 3 – השינוי במספר הלידות ובישעורן לפי מגזר בשנת 2005 ובשנת 2015<sup>3</sup>**

שנה	יהודים	אחרים	יהודים ואחרים	מוסלמים	ערבים אחרים	כלל הערבים	סך הכול
2005	100,657	4,455	105,112	34,217	4,564	38,781	143,893
משקל	70.0%	3.1%	73.0%	23.8%	3.2%	27.0%	100%
2015	131,812	5,336	137,148	36,285	4,351	40,636	177,784
משקל	74.1%	3.0%	77.1%	20.4%	2.4%	22.9%	100%
שינוי	31,155	881	32,036	2,068	-213	1,855	33,891
שיעור השינוי	31.0%	19.8%	30.5%	6.0%	-4.7%	4.8%	23.6%
שינוי שנתי ממוצע	3,116	88	3,204	207	-21	186	3,389
שיעור שינוי שנתי ממוצע	2.7%	1.8%	2.7%	0.6%	-0.5%	0.5%	2.1%

בלוח עולה כי בעשור האחרון גדל מספר הלידות השנתי בקרב יהודים בכ-31% (כ-31,200) ובקרב יהודים ואחרים – ב-30.5%. מספר הלידות השנתי בקרב המוסלמים גדל בכ-6% (2,068), ובקרב כלל הערבים (כולל נוצרים ודרוזים) – ב-4.8%. נתונים אלו מעידים על פער גדול בגידול במספר הלידות בין יהודים ואחרים לבין ערבים. ההבדלים בשינויים במספר הלידות בין יהודים לערבים נובעים מעלייה בפריון הכולל בקרב יהודיות ומירידה בפריון הכולל בקרב ערביות, כפי שיפורט בסעיף 2.1 להלן.

<sup>2</sup> האוכלוסייה הקבועה, כולל תושבים קבועים בעלי אזרחות ישראלית ותושבי קבע ללא אזרחות (לרבות נעדרים מישראל פחות משנה בעת האומדן). הלמ"ס, הירחון הסטטיסטי, ינואר 2015, [לוח ב-1 – אוכלוסייה](#), 7 בפברואר 2016.

<sup>3</sup> הלמ"ס, הירחון הסטטיסטי, ינואר 2015, [לוח ג-1 – לידות חי לפי קבוצה באוכלוסייה ודת האם](#), 7 בפברואר 2016, הנתונים על 2015 הם מדצמבר 2014 עד נובמבר 2015.

בלוח 4 מוצגים נתונים על מספר הפטירות ועל שיעור השינוי לפי מגזר בשנת 2005 ובשנת 2015.

**לוח 4 – השינוי במספר הפטירות ושיעורן לפי מגזר בשנת 2005 ובשנת 2015<sup>4</sup>**

שנה	יהודים	אחרים	יהודים ואחרים	מוסלמים	ערבים אחרים	כלל הערבים	סך הכול
2005	34,032	1,145	35,177	2,973	888	3,861	39,038
משקל	87.2%	2.9%	90.1%	7.6%	2.3%	9.9%	100%
2015	37,406	1,504	38,910	3,944	1,096	5,040	43,950
משקל	85.1%	3.4%	88.5%	9.0%	2.5%	11.5%	100%
שינוי	3,374	359	3,733	971	208	1,179	4,912
שיעור שינוי	9.9%	31.4%	10.6%	32.7%	23.4%	30.5%	12.6%
שינוי שנתי ממוצע	337	36	373	97	21	118	491
שיעור שינוי שנתי ממוצע	0.9%	2.8%	1.0%	2.9%	2.1%	2.7%	1.2%

בלוח עולה כי בעשור האחרון גדל מספר הפטירות השנתי בקרב יהודים בשיעור של 9.9% (3,374) ובקרב יהודים ואחרים – בשיעור של 10.6%. מספר הפטירות השנתי בקרב המוסלמים גדל בשיעור של 32.7% (971) ובקרב כלל הערבים (כולל נוצרים ודרוזים) – בשיעור של 30.5%. נתונים אלו מעידים על פער ניכר בגידול במספר הפטירות בין יהודים ואחרים לבין כלל הערבים.

ההבדלים בין המגזרים בשינויים במספר הלידות ובמספר הפטירות הובילו בעשור האחרון גם לפער בשינוי בריבוי הטבעי, כמפורט בלוח 5 להלן.

**לוח 5 – השינוי בריבוי הטבעי לפי מגזר בשנת 2005 ובשנת 2015<sup>5</sup>**

שנה	יהודים	אחרים	יהודים ואחרים	מוסלמים	ערבים אחרים	כלל הערבים	סך הכול
2005	66,625	3,310	69,935	31,244	3,676	34,920	104,855
משקל	63.5%	3.2%	66.7%	29.7%	3.5%	33.3%	100%
2015	94,406	3,832	98,238	32,341	3,255	35,596	133,834
משקל	70.5%	2.9%	73.4%	24.2%	2.4%	26.6%	100%
שינוי	27,781	522	28,303	1,097	-421	676	28,979
שיעור שינוי	41.7%	15.8%	40.5%	3.5%	-11.5%	1.9%	27.6%
שינוי שנתי ממוצע	2,778	52	2,830	110	-42	68	2,898
שיעור שינוי שנתי ממוצע	3.5%	1.5%	3.5%	0.3%	-1.2%	0.2%	2.5%

בלוח עולה כי בעשור האחרון גדל הריבוי הטבעי השנתי בקרב יהודים בשיעור של כ-41.7% (27,781) ובקרב יהודים ואחרים – בשיעור של כ-40.5%. הריבוי הטבעי בקרב המוסלמים גדל בשיעור של כ-3.5% (1,097), ובקרב כלל הערבים (כולל נוצרים ודרוזים) – בשיעור של כ-1.9%. נתונים אלו מעידים על פער גדול בריבוי הטבעי בין יהודים לבין ערבים בעשור האחרון. כאמור, השינוי באוכלוסייה מורכב מהריבוי הטבעי וממאזן ההגירה. מאזן ההגירה מורכב ברובו מעולים יהודים, ולכן פער הגידול באוכלוסייה בין יהודים לערבים גדל כאשר כולל גם את מאזן ההגירה.

<sup>4</sup> הלמ"ס, הירחון הסטטיסטי, ינואר 2016, [לוח ג'2 – פטירות לפי קבוצה באוכלוסייה ודת](#), 7 בפברואר 2016. הנתונים על 2015 הם מדצמבר 2014 עד נובמבר 2015.

<sup>5</sup> עיבודי מרכז המחקר והמידע של הכנסת, מבוססים על הנתונים בלוח 3 (לידות) ובלוח 4 (פטירות). הנתונים על 2015 הם מדצמבר 2014 עד נובמבר 2015.

### 1.3. שיעור גידול האוכלוסייה לפי דת

בלוח 6 מוצגים נתונים על שיעור הגידול השנתי הממוצע לפי דת. מהנתונים עולה כי שיעור הגידול השנתי הממוצע

#### לוח 6 – שיעור הגידול השנתי באוכלוסייה לפי דת

שנים	יהודים	מוסלמים	נוצרים	דרוזים	סה"כ
2002-1999	1.6%	3.6%	2.2%	2.3%	2.4%
2006-2003	1.4%	3.1%	1.5%	2.0%	1.8%
2010-2007	1.7%	2.7%	1.2%	1.8%	1.8%
2014-2011	1.7%	2.4%	1.6%	1.5%	1.9%

באוכלוסייה בשנים 2014-2011 היה 1.9%, בקרב היהודים – 1.7%, בקרב המוסלמים – 2.4%, בקרב הנוצרים – 1.6% ובקרב הדרוזים – 1.5%. מאז 2006-2003 חלה עלייה בשיעור הגידול השנתי בקרב היהודים וירידה בקרב המוסלמים. הנתונים על השינויים בריבוי הטבעי שהוצגו לעיל מלמדים על צמצום בפער בגידול האוכלוסייה בין המגזרים,

אך שיעור הגידול של המגזר המוסלמי גבוה מזה של המגזר היהודי. בלוח 7 מוצג משקל האוכלוסייה לפי מגזר בעשור האחרון.

#### לוח 7 – משקל האוכלוסייה לפי מגזר בעשור האחרון<sup>6</sup>

שנה	יהודים ואחרים	שינוי	ערבים	שינוי	סך הכול
2005	80.30%		19.70%		100%
2006	80.14%	-0.16	19.86%	0.16	100%
2007	79.98%	-0.16	20.02%	0.16	100%
2008	79.83%	-0.16	20.17%	0.16	100%
2008	79.78%	-0.04	20.22%	0.04	100%
2009	79.66%	-0.12	20.34%	0.12	100%
2010	79.56%	-0.11	20.44%	0.11	100%
2011	79.46%	-0.10	20.54%	0.10	100%
2012	79.37%	-0.09	20.63%	0.09	100%
2013	79.31%	-0.06	20.69%	0.06	100%
2014	79.27%	-0.04	20.73%	0.04	100%
2015	79.24%	-0.03	20.76%	0.03	100%

מהנתונים בלוח עולה כי משקל היהודים והאחרים בשנת 2015 היה כ-79.2%, ומשקל הערבים היה כ-20.8%. משקל היהודים והאחרים ירד עם השנים, אולם קצב הירידה פחת, מרמה של 0.16 נקודות האחוז בשנים 2008-2006 לרמה של 0.03 נקודות האחוז בשנת 2015. שינויים אלו מקורם בפערים בגידול בשיעור הריבוי בין היהודים והאחרים לבין הערבים, כפי שמפורט בלוח 5 לעיל.

## 2. שיעור הפרייון הכולל

### 2.1. מגמות בעשורים האחרונים

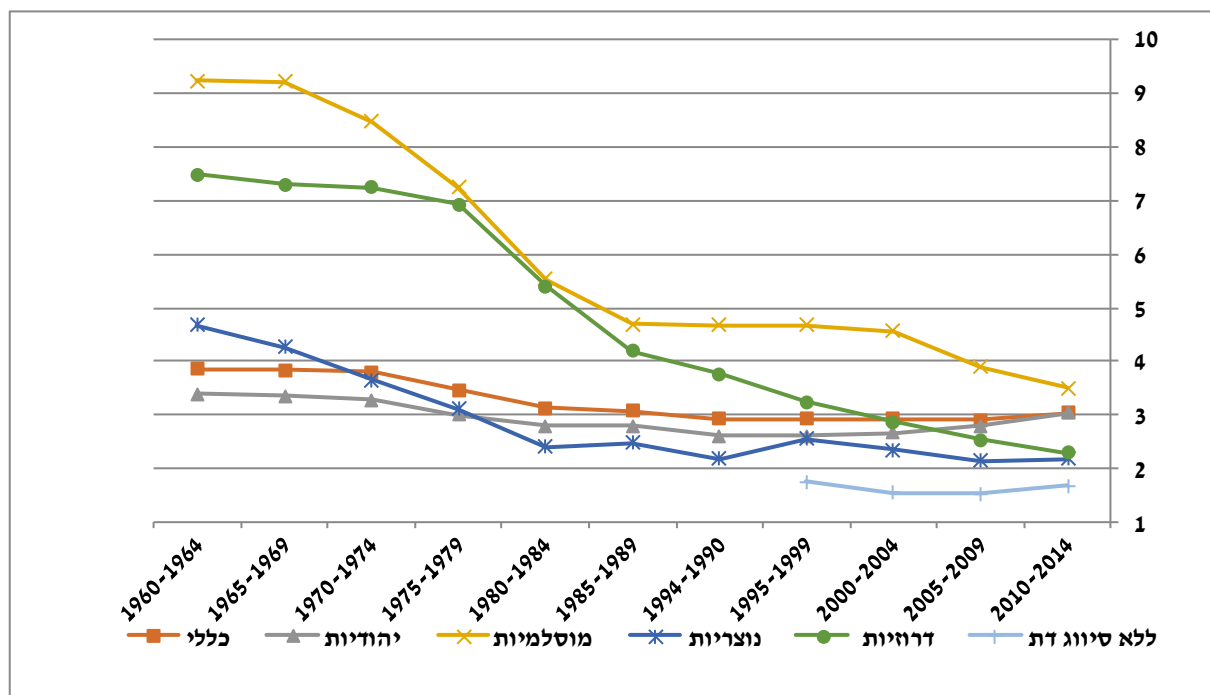
מדד שיעור הפרייון הכולל<sup>7</sup> מוגדר כסך הלידות בשנה חלקי האוכלוסייה הממוצעת של נשים בנות 15 עד 49. מדד זה מבטא את מספר הילדים הממוצע שאישה עתידה ללדת במהלך חייה. שיעור הפרייון הכולל של נשים יהודיות

<sup>6</sup> הלמ"ס, הירחון הסטטיסטי, ינואר 2015, [לוח ב-1 – אוכלוסייה](#), 7 בפברואר 2016. שינוי בנקודות אחוז.

<sup>7</sup> **מדד שיעור פרייון כולל**: מחושב על-ידי סיכום שיעורי פרייון סגוליים לפי גיל האם לנשים בנות 15 עד 49. שיעורי פרייון סגוליים הם מספר לידות חי לאימהות בגיל מסוים חלקי האוכלוסייה הממוצעת הקבועה של נשים באותו גיל (שיעור ל-1,000 נשים). שיעורי הפרייון הסגוליים מחושבים לקבוצות גיל בנות חמש שנים, ולכן לקבלת שיעור הפרייון הכולל מכפילים את סכום השיעורים ב-5. מתוך: הלמ"ס, שנתון סטטיסטי לישראל, [תנועה טבעית – מקורות והסברים](#), תאריך כניסה: 11 בינואר 2016.

בישראל עולה בעשור האחרון, בניגוד למגמה במדינות רבות, והוא חריג בהשוואה בין-לאומית. עם זאת, גם בקרב היהודים יש הבדלי מגמה בין פלחי האוכלוסייה, כפי שיוצג להלן. בתרשים 1 להלן מוצגות המגמות בשיעורי הפרייון הכולל של נשים בשנים 1960-2014 לפי דת.

**תרשים 1 – שיעור הפרייון הכולל של נשים לפי דת (1960-2014)**<sup>8</sup>



מהנתונים בתרשים עולה כי שיעור הפרייון הכולל באוכלוסייה הכללית בשנת 2014 היה 3.08 ילדים לאישה. הנתונים בתרשים מלמדים על הבדלים ניכרים במגמות בין פלחי האוכלוסייה, כמפורט להלן:

**נשים יהודיות:** שיעור הפרייון הכולל בשנים 1960-1964 היה 3.39 ילדים לאישה, וירד בהדרגה עד השנים 1999-1995 ל-2.62 ילדים לאישה – ירידה של 22.7% בכ-30 שנה. מאז חל גידול הדרגתי בפרייון הכולל עד **3.11 ילדים לאישה בשנת 2014** – עלייה של 18.7% בכ-20 שנה.

**נשים מוסלמיות:** שיעור הפרייון הכולל בשנים 1960-1964 היה 9.23 ילדים לאישה. עד השנים 1990-1994 חלה ירידה חדה בשיעור הפרייון הכולל עד ל-4.67 ילדים לאישה – ירידה של 49.4% בכ-30 שנה. מאז חלה ירידה מתונה עד ל-**3.35 ילדים לאישה בשנת 2014** – ירידה של 25.1% בכ-20 שנה.

**נשים נוצריות:** שיעור הפרייון הכולל בשנים 1960-1964 היה 4.68 ילדים לאישה, מעל לרמת שיעור הפרייון הכולל בקרב הנשים היהודיות. עד השנים 1990-1994 חלה ירידה חדה בשיעור הפרייון הכולל, של כ-53.4%, עד ל-2.18 ילדים לאישה (פרט לעליה מתונה בשנים 1984-1989). לאחר מכן יש תנודתיות בשיעור הפרייון הכולל וירידה בשנים האחרונות עד ל-**2.27 ילדים לאישה בשנת 2014** – פחות מנשים יהודיות ומוסלמיות.

**נשים דרוזיות:** שיעור הפרייון הכולל בשנים 1960-1964 היה 7.49 ילדים לאישה. בתחילת התקופה חלה ירידה מתונה ברמות הפרייון ובשנים 1980-1984 החלה ירידה חדה בשיעור הפרייון הכולל עד ל-**2.2 ילדים בשנת 2014** – פחות משיעור הפרייון הכולל בקרב נשים יהודיות, מוסלמיות ונוצריות. שיעור הפרייון הכולל בקרב נשים דרוזיות ירד בשיעור הגבוה ביותר מקרב קבוצות האוכלוסייה – ירידה כוללת בשיעור של 69.3%.

<sup>8</sup> הלמ"ס, שנתון סטטיסטי 2014, [לוח 13.3 – שיעורי פרייון, לפי גיל ודת](#), ספטמבר 2015.

**נשים ללא סיווג דת:** המדידה של נשים ללא סיווג דת (בעיקר עולות מחבר המדינות) החלה באמצע שנות ה-90, עם עלייתן לארץ. שיעור הפרייון הכולל בקרבן בשנים 1999-1995 היה 1.76 ילדים לאישה, לאחר מכן חלה ירידה עד ל-1.53 בשנים 2009-2005, ומאז חלה עלייה עד ל-1.72 ילדים לאישה בשנת 2014.

לסיכום, אפשר לראות כי בעשור האחרון חלה עלייה בשיעור הפרייון הכולל בקרב נשים יהודיות וללא סיווג דת וירידה בשיעור הפרייון הכולל בקרב נשים ערביות (מוסלמיות, נוצריות ודרוזיות).

## 2.2. שיעורי פרייון כולל במדינות המפותחות

בלוח 8 להלן מוצגים נתונים על המגמות בשיעור הפרייון הכולל של נשים בישראל לעומת מדינות OECD.

### לוח 8 – שיעורי הפרייון הכולל של נשים במדינות מפותחות (שנים נבחרות)<sup>9</sup>

שינוי	2011	2006	2001	1991	מדינה
+0.09	3.00	2.88	2.89	2.91	ישראל
-0.05	2.04	1.90	1.96	2.09	אירלנד
-1.30	2.03	2.17	2.60	3.33	מקסיקו
-0.98	2.02	2.12	2.37	3.00	טורקיה
+0.23	2.00	1.98	1.88	1.77	צרפת
+0.15	1.97	1.84	1.63	1.82	אנגליה
-0.22	1.90	1.85	1.57	2.12	שבדיה
-0.17	1.89	2.11	2.03	2.06	ארה"ב
-0.04	1.88	1.90	1.78	1.92	נורבגיה
+0.21	1.87	1.80	1.67	1.66	בלגיה
+0.08	1.76	1.85	1.75	1.68	דנמרק
<b>-0.18</b>	<b>1.70</b>	<b>1.68</b>	<b>1.64</b>	<b>1.88</b>	<b>ממוצע OECD</b>
-0.09	1.61	1.59	1.51	1.70	קנדה
-0.43	1.43	1.33	1.15	1.86	צ'כיה
+0.04	1.42	1.40	1.25	1.38	יוון
+0.09	1.42	1.35	1.25	1.33	איטליה
-0.14	1.39	1.32	1.33	1.53	יפן
+0.03	1.36	1.33	1.35	1.33	גרמניה
+0.03	1.36	1.38	1.24	1.33	ספרד
-0.47	1.24	1.12	1.30	1.71	קוריאה

מהנתונים בלוח עולה כי שיעור הפרייון הכולל בישראל הוא הגבוה ביותר במדינות המפותחות, ובשנת 2011 הוא היה 3.0 לעומת 1.7 בממוצע במדינות המפותחות. שיעור הפרייון בישראל עלה מ-2.91 בממוצע בשנת 1991 ל-3.0 בממוצע בשנת 2011 – עלייה של 0.09, לעומת ירידה מ-1.88 בממוצע בשנת 1991 ל-1.7 בממוצע בשנת 2011 במדינות המפותחות – ירידה של 0.18. יתרה מזו, בכל המדינות חוץ מישראל שיעור הפרייון הכולל בשנת 2011 היה מתחת לשיעור הפרייון הכולל המאפשר תחלופה בין-דורית שווה (כ-2.1 ילדים לאישה), כלומר מאפשר שמירה על גודל קבוע של האוכלוסייה.<sup>10</sup>

<sup>9</sup> OECD, [Society at a Glance 2014](#), Chapter 3, 2014.

<sup>10</sup> OECD, [Society at a Glance 2014](#), Chapter 3, 2014.

בדוח של ה-OECD מוצגות הסיבות העיקריות לירידה בשיעור הפרייון הכולל במדינות המפותחות בעשורים האחרונים: דחייה של תחילת הקמת משפחה וירידה במספר הילדים הרצוי, עלייה ברמת השכלה וגידול בשיעור התעסוקה של נשים, תמיכה לא מספקת בשילוב תעסוקה וגידול ילדים, הצורך הגדל במקור פרנסה שני למשק בית, בעיות דיור ועוד.<sup>11</sup>

כאמור בסעיף 1 לעיל, שיעור הגידול של האוכלוסייה בישראל הוא כ-1.9% בשנה (בשנת 2015 הוא היה אף 2%). יש לציין כי בשנים 2009-2011 היה שיעור גידול האוכלוסייה ב-34 מדינות ה-OECD 0.69% בממוצע, וב-28 מדינות האיחוד האירופי – 0.26% בממוצע. שיעורים אלו נמוכים במידה ניכרת משיעור הגידול בישראל באותן שנים.<sup>12</sup> פער זה הוא אחד הגורמים להבדלים בין ישראל למדינות המפותחות בצורכי ההוצאה הציבורית, כפי שיפורט בקצרה בסעיף 4 להלן.

### 2.3. שיעורי הפרייון הכולל במדינות מוסלמיות

בלוח 9 להלן מוצגים נתונים על המגמות בשיעור הפרייון הכולל של נשים בישראל לעומת מדינות מוסלמיות.

לוח 9 – שיעורי הפרייון הכולל של נשים בישראל ובמדינות מוסלמיות (שנים נבחרות)<sup>13</sup>

מדינה	1991	2001	2006	2011	שינוי
תימן	8.50	6.17	5.20	4.35	-4.15
עיראק	5.79	4.88	4.48	4.15	-1.64
הממוצע בעולם הערבי	5.03	3.71	3.45	3.39	-1.64
ירדן	5.35	3.97	3.69	3.39	-1.96
סוריה	5.11	3.84	3.31	3.04	-2.07
ישראל	2.91	2.89	2.88	3.00	+0.09
מצרים	4.18	3.24	3.02	2.85	-1.33
אלג'יריה	4.50	2.44	2.58	2.83	-1.67
מרוקו	3.91	2.61	2.38	2.65	-1.26
לוב	4.69	2.98	2.74	2.47	-2.22
תוניסיה	3.31	2.05	2.03	2.15	-1.16
טורקיה	3.00	2.37	2.12	2.02	-0.98
איראן	4.48	2.08	1.87	1.91	-2.57
לבנון	2.92	2.14	1.69	1.50	-1.42

בלוח עולה כי בישראל יש מגמת עלייה בשיעור הפרייון הכולל בשני העשורים האחרונים: בשנת 2011 רמת הפרייון הכולל הייתה כ-3 לידות בממוצע לאישה, לעומת 2.91 בשנת 1991. לעומת זאת, במדינות ערב אפשר לראות ירידה חדה בשיעור הפרייון הכולל: בשנת 1991 היה הפרייון הכולל הממוצע בעולם הערבי 5.03 לידות לאישה, והוא ירד לכ-3.39 לידות לאישה בשנת 2011.

במחקר של Pew Research Center בנושא עתיד האוכלוסייה המוסלמית הגלובלית מוצגות הסיבות האפשריות לירידה בשיעורי הפרייון הכולל במדינות מוסלמיות. להלן הסיבות העיקריות:<sup>14</sup>

<sup>11</sup> שם.

<sup>12</sup> OECD Factbook 2014: Economic, Environmental and Social Statistics, 2014.

<sup>13</sup> Israel: OECD, Society at a Glance 2014, Chapter 3, 2014; Arab Countries: The World Bank, Fertility rate, total (births per woman), World Development Indicators, accessed: 21 December 2015.



**רמת ההשכלה:** לשיעורי הפריזון הכולל יש קשר ישיר לרמת ההשכלה. בחברה שבה רמת ההשכלה של נשים גבוהה יותר גיל הנישואים נוטה להיות מאוחר יותר. הירידה בשיעור הפריזון הכולל נובעת בין השאר מהעלייה ברמת ההשכלה בקרב נשים במדינות מוסלמיות.

**איכות החיים:** במחקר עלה כי ב-24 המדינות המוסלמיות שיש עליהן נתונים, ככל שרמת העוני גבוהה יותר, רמת שיעורי הפריזון הכולל גבוהה יותר, כלומר, לרמת החיים יש קשר לשיעורי הפריזון הכולל. אחד ההסברים לקשר בין עוני לשיעורי פריזון כולל גבוה הוא הצורך של משפחות עניות בכוח עבודה נוסף. כמו כן, במדינות שבהן רמת מערכת הבריאות נמוכה משפחות מביאות ילדים רבים כדי להתגבר על שיעורים גבוהים של תמותת ילדים. על-פי הדוח, מדינות מוסלמיות רבות הן מהמדינות העניות ביותר בעולם מבחינת התוצר המקומי לנפש. העלייה ברמת החיים היא אחד ההסברים לירידה בשיעורי הפריזון הכולל.

**אמצעי מניעה:** מהמחקר עולה כי השימוש באמצעי מניעה במדינות מוסלמיות הרבה פחות נפוץ מאשר במדינות אחרות, אולם בשני העשורים האחרונים עלתה שכיחות השימוש באמצעי מניעה במדינות אלו, וכמה מדינות מוסלמיות אף מפעילות תוכניות לתכנון משפחתי.

**תהליכי עיור:** נמצא קשר בין תהליכי עיור לשיעורי פריזון כולל במדינות מוסלמיות: ככל ששיעור גדול יותר מהאוכלוסייה גר בערים, שיעורי הפריזון הכולל נמוכים יותר; לתושבי ערים יש בדרך כלל פחות ילדים מאשר לתושבי אזורים כפריים. המחקר מצביע על תהליכי עיור מהירים במדינות מוסלמיות רבות – מעבר של אוכלוסייה מאזורים כפריים לערים. ייתכן כי תהליך העיור נובע גם משיעורי הפריזון הכולל הגבוהים בכפריים, המאלצים את הילדים לעבור לערים בחיפוש אחר הזדמנויות כלכליות.

### 3. מדדים דמוגרפיים לפי רמת הדתיות

#### 3.1. אומדן הרכב האוכלוסייה היהודית והמוסלמית

נתונים על אוכלוסיית ישראל לפי דת (כפי שהוצג בסעיף 1 לעיל) ולפי קבוצת אוכלוסייה (יהודים וערבים) מתפרסמים דרך קבע על-ידי הלמ"ס. ואולם, נתונים על מידת הדתיות של האוכלוסייה, ו**בפרט על החברה החרדית**, אינם זמינים בנתוני הלמ"ס, הן משום שאין הגדרה של "חרדים" בקבצים המינהליים<sup>15</sup> המשמשים לאיסוף נתונים סטטיסטיים, והן בשל הימנעות הלמ"ס מלשאול בסקרי משפחות (סקרים כגון סקר כוח אדם, סקר הוצאות המשפחה ומפקדי אוכלוסין) על מידת הדתיות של הנסקרים.<sup>16</sup> יש לציין כי בסקר הוצאות משקי בית לשנת 2014 החל הלמ"ס לשאול בנושא.

לעומת זאת, הסקר החברתי של הלמ"ס, הנערך מאז שנת 2002, יכול לשמש מקור מידע לבחינת תכונות האוכלוסייה לפי רמת הדתיות. בסקר זה הנסקרים מתבקשים להגדיר באופן סובייקטיבי את מידת הדתיות שלהם: יהודים – לפי השתייכות לאחת הקבוצות האלה: חרדי, דתי, מסורתי דתי, מסורתי לא כל כך דתי, לא דתי/חילוני; ערבים – בסיווג לארבע קבוצות: דתי מאוד, דתי, לא כל כך דתי, לא דתי. בלוח 10 להלן מוצגים נתונים על התפלגות היהודים והמוסלמים לפי רמת הדתיות על סמך התשובות הסובייקטיביות של הנשאלים

<sup>14</sup> Pew Research Center, Forum on Religion & Public Life, [The Future of Global Muslim Population](#), January 2011.

<sup>15</sup> קבצים מינהליים הם קובצי נתונים הנאספים על-ידי גורם שלישי (ספק הנתונים) ומשמשים כמקור נתונים למטרות סטטיסטיות. הנתונים נועדו בראש ובראשונה לשרת את מטרות הגוף המנהל אותם, ולא למטרות סטטיסטיות.

<sup>16</sup> אחמד חליחל, ראש תחום בכיר דמוגרפיה ואוכלוסייה בלמ"ס, [פריזון של נשים יהודיות ומוסלמיות בישראל לפי מידת הדתיות שלהן בשנים 1979-2009](#), סדרת ניירות עבודה מס' 60, יוני 2011.

בסקר החברתי. יצוין כי הסקר החברתי מבוסס על מדגם של בני 20 ומעלה, ולכן באומדנים על התפלגות האוכלוסייה המתקבלים ממנו לא נכללים בני פחות מ-20.

**לוח 10 – התפלגות היהודים והמוסלמים הבוגרים בישראל לפי רמת הדתיות (2014)**<sup>17</sup>

מוסלמים			יהודים		
שיעור	מספר	רמת הדתיות	שיעור	מספר	רמת הדתיות
13.4%	100,189	לא דתי	43.4%	1,766,649	לא דתי, חילוני
22.7%	169,190	לא כל כך דתי	23.7%	966,431	מסורתי לא כל כך דתי
58.8%	438,868	דתי	12.5%	509,008	מסורתי דתי
5.1%	38,048	דתי מאוד	11.0%	447,296	דתי
-	-	-	9.0%	367,280	חרדי
*	*	לא ידוע	0.3%	13,584	לא ידוע
<b>100.0%</b>	<b>746,811</b>	<b>סך הכול</b>	<b>100.0%</b>	<b>4,070,247</b>	<b>סך הכול</b>

\* נתון שרמת המהימנות שלו נמוכה.

מהנתונים בלוח עולה כי באוכלוסייה היהודית, 43.4% מגדירים את עצמם כלא דתיים או כחילונים, 23.7% מגדירים את עצמם כמסורתיים לא כל כך דתיים, 12.5% מגדירים את עצמם כמסורתיים דתיים, 11% מגדירים את עצמם כדתיים וכ-9% מגדירים את עצמם כחרדים. באוכלוסייה המוסלמית, 5.1% מגדירים את עצמם כדתיים מאוד, 58.8% מגדירים את עצמם כדתיים, 22.7% מגדירים את עצמם כלא כל כך דתיים ו-13.4% מגדירים את עצמם כלא דתיים.

נוסף על הסקר החברתי, אפשר ללמוד על התפלגות האוכלוסייה היהודית לפי רמת הדתיות ממספר התלמידים במערכת החינוך לפי סוג הפיקוח: ממלכתי, ממלכתי-דתי וחרדי. בלוח 11 להלן מוצגים נתונים על התפלגות מספר התלמידים בכיתות א' בשנת הלימודים תשע"ה (2014-2015) לפי סוג הפיקוח.

**לוח 11 – מספר התלמידים בכיתות א' בחינוך העברי לפי סוג הפיקוח (תשע"ה)**<sup>18</sup>

נתון	ממלכתי	ממלכתי-דתי	חרדי	סך הכול
מספר תלמידים	66,053	23,047	29,700	118,800
משקל	55.6%	19.4%	25.0%	100.0%

מהנתונים בלוח עולה כי מ-118,800 תלמידי כיתות א' בחינוך העברי בשנת הלימודים תשע"ה, כ-55.6% היו שייכים לפיקוח הממלכתי, כ-19.4% היו שייכים לפיקוח הממלכתי-דתי וכ-25% היו בפיקוח חרדי.

**3.2. שיעורי הפיריון הכולל לפי רמת דתיות**

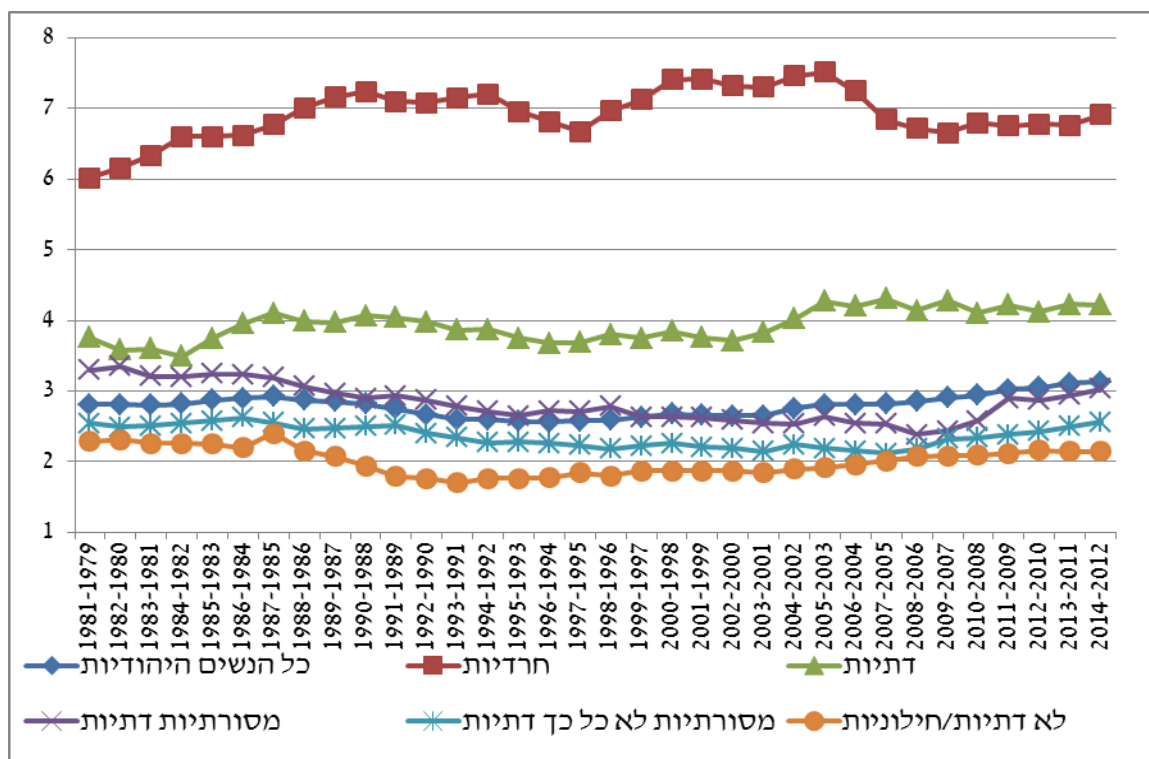
כאמור, בפרסומי הלמ"ס אין נתונים על שיעורי פיריון כולל לפי רמת דתיות בקבוצות הדת בישראל. במחקר של אחמד חליחל<sup>19</sup> מאגף דמוגרפיה ומפקד בלמ"ס נאמדו שיעורי הפיריון הכולל של נשים לפי רמת הדתיות על סמך

<sup>17</sup> הלמ"ס, מחולל הלוחות של הסקר החברתי 2014.

<sup>18</sup> הלמ"ס, השנתון הסטטיסטי 2015, [לוח 8.10 – תלמידים בחינוך יסודי, לפי פיקוח \(חינוך עברי\)](#), ספטמבר 2015.

התשובות הסובייקטיביות שלהן בסקר החברתי. המחקר התבסס על הסקרים החברתיים לשנים 2002-2014 וקשר בין הנדגמים בסקר החברתי לבין מרשם התושבים לצורך שחזור הלידות של הנשים בשנים קודמות. בתרשים 2 להלן מוצגות המגמות בשיעור הפרייון הכולל של נשים יהודיות בשנים 1979-2014 לפי מידת הדתיות.

**תרשים 2 – שיעור הפרייון הכולל של נשים יהודיות לפי מידת הדתיות (1979-2014)**<sup>20</sup>



בתרשים עולה כי יש קשר חיובי בין מידת הדתיות של האישה ובין רמת הפרייון הכולל שלה: ככל שמידת הדתיות גבוהה יותר, כך רמת הפרייון הכולל גבוהה יותר. להלן תוצג המגמה בשיעור הפרייון הכולל בקבוצות האוכלוסייה העיקריות לפי מידת הדתיות:

**נשים חרדיות:** בתחילת התקופה הנסקרת היה שיעור הפרייון הכולל של נשים חרדיות כ-6 לידות לאישה; הוא עלה בהדרגה לכ-7 לידות לאישה בתחילת שנות ה-90 של המאה הקודמת. בתחילת שנות האלפיים עלה שיעור הפרייון הכולל במידה ניכרת והגיע לכ-7.5 לידות לאישה. מאז שנת 2005 חלה ירידה, ועד שנת 2014 שיעור הילודה ירד ל-6.7-6.9 לידות לאישה.

**נשים דתיות:** עד סוף שנות ה-90 של המאה הקודמת היה שיעור הפרייון הכולל של נשים דתיות בין 3.5 ל-3.8 לידות לאישה; בשנים 1985-1993 חלה עלייה קלה. מאז תחילת שנות האלפיים יש מגמת עלייה בשיעור הפרייון הכולל לכ-4.2 לידות לאישה.

**נשים מסורתיות-דתיות:** רמת הפרייון הכולל של נשים מסורתיות-דתיות ירדה מכ-3.3 לידות לאישה בממוצע בשנות ה-80 של המאה הקודמת לכ-2.4 לידות לאישה באמצע שנות האלפיים, ומאז יש מגמת עלייה, עד לכ-3 לידות לאישה בסוף התקופה הנבדקת.

<sup>19</sup> אחמד חליחל, ראש תחום בכיר דמוגרפיה ואוכלוסייה בלמ"ס, [פרייון של נשים יהודיות ומוסלמיות בישראל לפי מידת הדתיות שלהן בשנים 1979-2009](#), סדרת ניירות עבודה מסי' 60, יוני 2011; הני"ל, [פרייון של נשים יהודיות בישראל לפי מידת הדתיות שלהן בשנים 1979-2014](#), טיוטה, סדרת ניירות טכניים, התקבל בדוא"ל ב-23 בפברואר 2016.

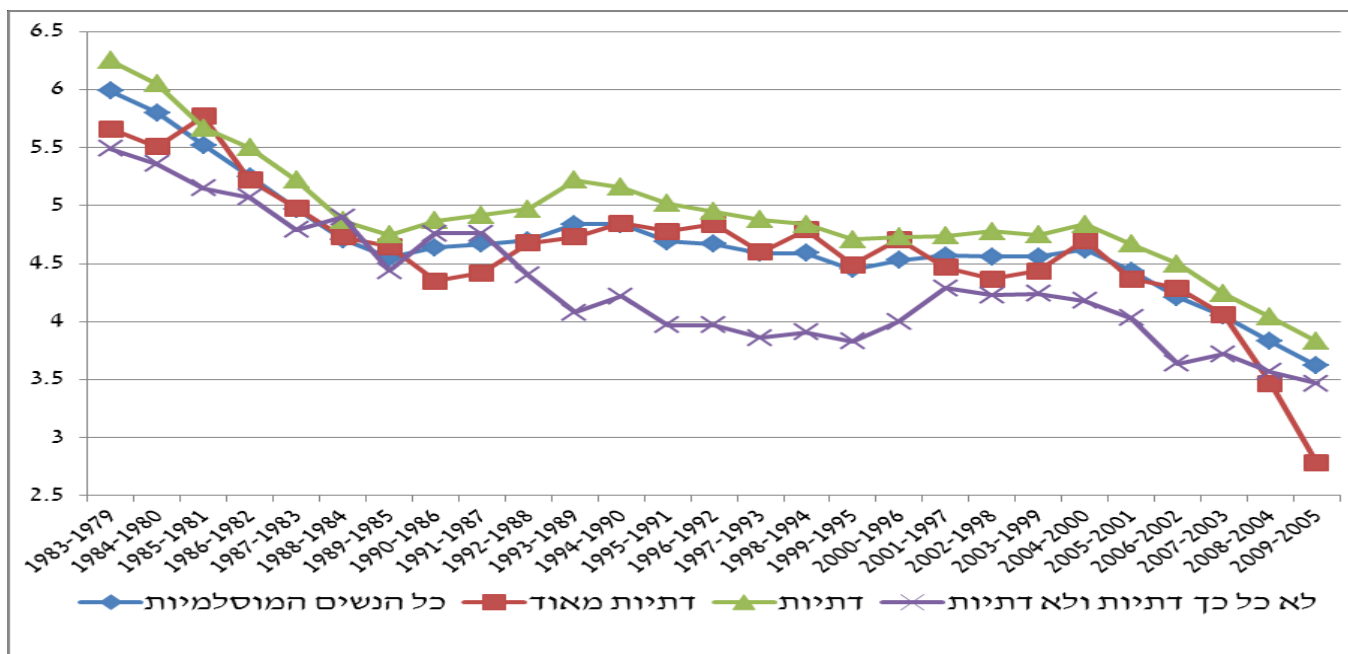
<sup>20</sup> שם.

**נשים מסורתיות לא כל כך דתיות:** שיעור הפרייון הכולל בקרב נשים מסורתיות שאינן דתיות ירד מכ-2.5 לידות בשנות ה-80 של המאה קודמת לכ-2.2 לידות באמצע שנות האלפיים, ומאז עלה בהדרגה עד כ-2.6 לידות לאישה בסוף התקופה הנבדקת.

**נשים לא דתיות/חילוניות:** שיעור הפרייון הכולל של נשים חילוניות ירדה במידה ניכרת, מכ-2.3 לידות לאישה בתחילת שנות ה-80 לכ-1.7 לידות לאישה בתחילת שנות ה-90. מאז חלה עלייה מתונה ברמת הפרייון הכולל עד לכ-2.1 לידות לאישה בסוף התקופה הנבדקת.

בתרשים 3 להלן מוצגות המגמות בשיעור הפרייון הכולל של נשים מוסלמיות בשנים 1979-2009 לפי מידת הדתיות.

**תרשים 3 – שיעור הפרייון הכולל של נשים מוסלמיות לפי מידת הדתיות (1979-2009)**<sup>21</sup>



בתרשים עולה כי ההבדלים בשיעורי הפרייון הכולל בין הקבוצות לפי רמת הדתיות אינם גדולים. חלה ירידה בשיעורי הפרייון הכולל בכל הקבוצות מכ-6 ילדים לאישה בתחילת התקופה הנבדקת לכ-3.6 לידות לאישה בסוף התקופה. נוסף על כך, בתרשים עולה כי הקשר בין מידת הדתיות ובין שיעורי הפרייון הכולל אינו ברור: שיעורי הפרייון הכולל של נשים שהגדירו עצמן דתיות היו הגבוהים ביותר, שיעורי הפרייון הכולל של נשים שהגדירו עצמן דתיות מאוד היו נמוכים מעט מאלו של הנשים הדתיות, ושיעורי הפרייון הכולל של הנשים שהגדירו עצמן לא כל כך דתיות או לא דתיות היו הנמוכים ביותר. לפי השערת החוקר ממצא זה נובע מבעייתיות בהגדרת מידת הדתיות בחברה המוסלמית בישראל וגבולות לא ברורים בין הקבוצות, שלא כמו בחברה היהודית.

במחקר מוצגות המגבלות העיקריות בשימוש בנתוני הסקר החברתי לאמידת שיעורי הפרייון הכולל של נשים לפי רמת הדתיות: המגבלה הראשונה היא ההנחה שבבסיס המחקר שרמת הדתיות קבועה ואינה משתנה בשנות הפרייון של האישה. הנחה זו אינה נכונה בהכרח, ואכן, במחקר עלה כי ההנחה נכונה רק בקרב 64% מהנחקרות. עם זאת, הוצגו נתונים שלפיהם מידת ההשפעה של הנחה זו קטנה מאוד, ולכן אפשר לקבל את האומדנים המוצגים במחקר. המגבלה השנייה היא שגיל הפוריות הוא 15-49, ואילו האוכלוסייה הנסקרת בסקר החברתי

<sup>21</sup> אחמד חליחל, ראש תחום בכיר דמוגרפיה ואוכלוסייה בלמ"ס, [פרייון של נשים יהודיות ומוסלמיות בישראל לפי מידת הדתיות שלהן בשנים 1979-2009](#), סדרת ניירות עבודה מס' 60, יוני 2011.

מוגבלת לבני 20 ומעלה, ולכן היה צורך לבצע אומדנים בקרב בנות 15-19.<sup>22</sup> בעיה נוספת היא שמספר הנסקרים קטן יחסית, ולכן טעות הדגימה עשויה להיות גדולה יחסית בקבוצות אוכלוסייה קטנות כגון חרדים. החוקר מתמודד עם בעיה זו על-ידי קיבוץ נתונים מסקרים לשנים 2002-2009 ויצירת מדגם גדול יחסית, וכן חישוב ממוצע תלת-שנתי או ארבע-שנתי לחישוב שיעורי הפריזון הכולל.<sup>23</sup>

גם במחקר שערכו טולידנו, זוסמן ואחרים (2009)<sup>24</sup> על השפעת גובה קצבאות הילדים על פריזון הילודה נבחנה שיעורי פריזון הכולל בכמה קבוצות אוכלוסייה – יהודים לא חרדים וחרדים, בדואים בדרום ובצפון, ערביי (מזרח) ירושלים, ערבים אחרים ודרוזים. במחקר אחר (זטקובצקי 2013)<sup>25</sup> נעשתה השוואה בין תוצאות מחקרים על שיעורי הפריזון הכולל של נשים יהודיות ועלה כי יש פערים בין תוצאות המחקר של טולידנו, זוסמן ואחרים (2009) לבין תוצאות המחקר שהוצג לעיל (חליחל 2011). לפי מחקר זה, יש קושי בחקר שיעור הפריזון הכולל באוכלוסייה החרדית, ורמת הדיוק נמוכה בשל המדגם הקטן יחסית, הקשיים בהגדרה אחידה של חרדים, התפלגות שונה של גיל הפריזון ושינויים ברמת הדתיות. עם זאת, חשוב לציין כי על אף ההבדלים בתוצאות המחקרים, בשלושת המחקרים עולה כי בשנים האחרונות (לפחות מאז שנת 2003) חלה ירידה בשיעורי הפריזון הכולל בקרב נשים חרדיות.

במחקר של זטקובצקי צוינו שניים מהגורמים האפשריים לירידה בשיעורי הפריזון הכולל של נשים חרדיות בשנים האחרונות: עלייה בהשתתפות בכוח העבודה של נשים חרדיות והשפעה של חוזרות בתשובה חרדיות על מדד הפריזון הכולל של נשים חרדיות. נוסף על כך עלתה במחקר השערה שבעשורים האחרונים מתרחש בישראל תהליך של יצירת חברה אחידה, כלומר, מגזרים שונים בחברה מאמצים השקפות עולם ודפוסי התנהגות שאפיינו קודם לכן קבוצות אחרות וחלה "התכנסות" של מגזרים שונים בחברה הישראלית לקראת דפוס משותף. החוקר משער כי השינויים בפריזון הכולל הם ביטוי לשינויים העמוקים המתרחשים בחברה הישראלית.<sup>26</sup> סיבה אפשרית נוספת שהועלתה היא העלייה הקלה בגיל הנישואין של נשים חרדיות.<sup>27</sup> עם זאת, חשוב לציין כי לא הוכח קשר סיבתי בין גורמים אלו לירידה בפריזון הכולל בקרב נשים חרדיות בשנים האחרונות, ייתכן שיש מתאם בין גורמים אלו לירידה בפריזון הכולל, אולם הם אינם בהכרח הגורמים לה.

יש הגורסים כי לשינויים במדיניות קצבאות הילדים יש השפעה על רמת הפריזון הכולל.<sup>28</sup> במחקר של טולידנו, זוסמן ואחרים (2009) נמצא כי לקצבאות הילדים יש השפעה חיובית על הילודה: בקרב ערביות השינוי בהסתברות ללדת של אישה נשואה שמקבלת קצבת ילדים ממוצעת לעומת מצב שבו היא לא מקבלת קצבה הוא למעלה מ-7%, בקרב נשים בדואיות וערביות ירושלים השינוי בהסתברות הוא כ-6% ובקרב נשים חרדיות – כ-3%. הילודה של נשים יהודיות לא חרדיות ושל נשים דרוזיות לא הושפעה באופן מובהק מגובה קצבת הילדים.<sup>29</sup>

<sup>22</sup> ש.ם.

<sup>23</sup> איליה זטקובצקי, [השינויים בפריזון הכולל בקרב נשים יהודיות – ניתוח משווה](#), מוסד שמואל נאמן, דצמבר 2013.

<sup>24</sup> אסתר טולידנו, נעם זוסמן, רוני פריש ודניאל גוטליב, [השפעת גובה קצבאות הילדים על פריזון הילודה](#), המוסד לביטוח לאומי, אוקטובר 2009.

<sup>25</sup> איליה זטקובצקי, [השינויים בפריזון הכולל בקרב נשים יהודיות – ניתוח משווה](#), מוסד שמואל נאמן, דצמבר 2013.

<sup>26</sup> ש.ם.

<sup>27</sup> אסתר טולידנו, נעם זוסמן, רוני פריש ודניאל גוטליב, [השפעת גובה קצבאות הילדים על פריזון הילודה](#), המוסד לביטוח לאומי, אוקטובר 2009.

<sup>28</sup> עוזי רבחון וגלעד מלאך, [מגמות דמוגרפיות בישראל – נייר עמדה](#), מרכז מציל"ה למחשבה ציונית, יהודית, ליברלית והומניסטית, דצמבר 2008.

<sup>29</sup> אסתר טולידנו, נעם זוסמן, רוני פריש ודניאל גוטליב, [השפעת גובה קצבאות הילדים על פריזון הילודה](#), המוסד לביטוח לאומי, אוקטובר 2009.

## 4. השפעת השינויים הדמוגרפיים על ההוצאה הציבורית

### 4.1. השפעה בטווח הקצר

בסקירת המגמות הדמוגרפיות בסעיפים הקודמים עלה שקצב גידול האוכלוסייה במדינת ישראל מהיר במידה ניכרת (1.9%) מקצב גידול האוכלוסייה במדינות המפותחות (0.66%). נוסף על כך, הגידול באוכלוסיית ישראל שונה בכל פלח אוכלוסייה, ולהבדלים ביניהם עשויה להיות השפעה על צורכי התקציב. במסמך זה לא נבחנת ההשפעה של ההתפתחויות הדמוגרפיות שתוארו בסעיפים 1 ו-2 לעיל ושל השינויים בהרכב האוכלוסייה על כלכלת המדינה, על כוח העבודה, על התוצר ועל מדדים מאקרו-כלכליים אחרים. בטווח הקצר, הגידול המהיר יחסית של האוכלוסייה בישראל מוביל לצורך בהשקעות גבוהות בהוצאות אזרחיות (כיתות לימוד, מיטות אשפוז, הוצאה על תלמיד וכדומה), ואפילו רק כדי לשמור על הרמה הקיימת של ההוצאה פר אזרח.

### 4.2. השפעה של תמהיל האוכלוסייה על ההוצאה הציבורית

אסף גבע מאגף הכלכלן הראשי במשרד האוצר ניסה לאמוד במחקר (2013)<sup>30</sup> את ההשפעה של השינויים הדמוגרפיים על ההוצאה הציבורית בשנים 2013-2059. במחקר נבחנה ההשפעה של השינויים הדמוגרפיים הצפויים, בעיקר הזדקנות האוכלוסייה והשינויים במשקלן של קבוצות האוכלוסייה המרכזיות (ערבים, יהודים לא חרדים וחרדים) על הסעיפים המרכזיים בהוצאה הציבורית האזרחית: חינוך, בריאות, תשלומי העברה ופנסיה. להלן ממצאי המחקר בנוגע השפעות האפשריות של השינויים בהרכב האוכלוסייה על ההוצאה הציבורית.

על-פי המחקר, אשר התבסס על התחזית הדמוגרפית של הלמ"ס,<sup>31</sup> השינויים הצפויים במשקלות היחסיים של קבוצות האוכלוסייה הם ירידה במשקלה היחסי של האוכלוסייה היהודית הלא-חרדית וגידול במשקלות היחסיים של האוכלוסייה החרדית והאוכלוסייה הערבית. נוסף על כך, החוקר מניח על סמך התחזיות הדמוגרפיות של הלמ"ס כי בטווח הארוך תהיה במגזר הערבי ובמגזר החרדי התכנסות חברתית משמעותית, בין השאר בשל ירידה בשיעורי הפרייון הכולל בקרב אוכלוסיות אלה (כפי שתואר בסעיפים 1 ו-2 לעיל). התכנסות החברתית מתאפיינת בצמצום הפערים בין המגזרים בשוק העבודה – בשיעור התעסוקה, בפרייון לעובד, בשכר ובהוצאה הציבורית לנפש על קצבאות הקשורות לשוק העבודה. להלן תפורט ההשפעה של השינויים בהרכב האוכלוסייה על הסעיפים העיקריים של ההוצאה הציבורית האזרחית:

- **חינוך:** ההוצאה הציבורית פר תלמיד במגזר החרדי ובמגזר הערבי נמוכה מההוצאה במגזר היהודי הלא-חרדי. לפיכך, צפוי שהגידול במשקל החרדים והערבים באוכלוסייה יקטין את ההוצאה הציבורית על חינוך. נוסף על כך, צפוי שירידה במשקלה של האוכלוסייה בגילים ובמגזרים שיש בהם שכיחות גבוהה יחסית של לימודים אקדמיים תביא לירידה בהוצאות על השכלה גבוהה. ההתכנסות החברתית הצפויה של המגזר הערבי והחרדי תוביל לכך שהפער בהוצאות פר תלמיד יצטמצם ושתהיה מעורבות גדולה יותר של המגזר החרדי במערכת ההשכלה הגבוהה, ולכן ההוצאה הציבורית על חינוך תהיה גדולה יותר מאשר במצב שבו לא תהיה התכנסות חברתית.
- **תשלומי העברה:** אפשר לחלק את ההוצאות על תשלומי העברה להוצאות שמושפעות ישירות מהשינויים בהרכב האוכלוסייה – תשלומי העברה המיועדים לקבוצות אוכלוסייה מסוימות, כמו קצבאות לאברכים ותמיכה בכוללים – ולקצבאות שמושפעות בעקיפין מהרכב האוכלוסייה וקשורות להשתתפות או אי-

<sup>30</sup> אסף גבע, השינויים הדמוגרפיים והשלכותיהם על ההוצאה ציבורית בשנים 2013-2059, סקר בנק ישראל 87, נובמבר 2013.  
<sup>31</sup> ארי פלטיאל, מישל ספולקר, אירינה קורנילנקו ומרטין מלדונדו, תחזיות אוכלוסייה לישראל לטווח ארוך: 2009-2059, הלמ"ס, מרס 2012.

השתתפות בכוח העבודה – קצבאות הבטחת הכנסה, אבטלה ונפגעי עבודה. מהמחקר עולה כי עקב הגידול במשקלה של האוכלוסייה החרדית צפוי גידול חד בהוצאה על תשלומי העברה לאברכים, גם אם תתממש ההנחה של החוקר על ההתכנסות החברתית הצפויה של החברה החרדית. ההשפעה של ההתכנסות החברתית של המגזר החרדי אינה ברורה: צפוי שהיא תקטין את היקף ההוצאה על הבטחת הכנסה וקצבאות לאברכים, אך בד בבד צפוי שהיא תביא לעלייה בהוצאה על דמי אבטלה ועל נפגעי עבודה בשל הגידול בשיעורי ההשתתפות בכוח העבודה של המגזר החרדי.

- **בריאות:** ההוצאה הציבורית על בריאות מושפעת מאוד ממבנה הגילים של האוכלוסייה. החוקר מניח כי אין הבדלים בין מגזרי האוכלוסייה בהוצאה על בריאות, ולכן לשינויים הצפויים בהרכב האוכלוסייה לא תהיה השפעה על ההוצאה הציבורית על בריאות. עם זאת, הוא מציין כי ייתכן שההוצאה הציבורית לנפש על בריאות גבוהה יותר במגזרים המתאפיינים בתחולת עוני גבוהה, משום שבמגזרים אלו ההוצאה הפרטית על בריאות נמוכה יותר. אם זה אכן המצב, ייתכן שהגידול במשקל האוכלוסייה החרדית והאוכלוסייה הערבית, המתאפיינות בתחולת עוני גבוהה, יביא בכל זאת לגידול בהוצאה הציבורית על בריאות.
- **פנסיה:** המחקר עוסק בהוצאה הציבורית על פנסיה של עובדי המגזר הציבורי, המורכבת מההוצאות על פנסיה תקציבית ומההוצאות על פנסיה צוברת. לשינויים בהרכב האוכלוסייה אין השפעה ריאלית על הוצאה זו; ההשפעה הנמדדת במחקר היא עקיפה בלבד, ונוגעת לאופן החישוב של ההוצאה על פנסיה תקציבית מתוך תחזית גובה התוצר. לפי המחקר צפויה ירידה בקצב צמיחת התוצר בעקבות ירידה במשקל האוכלוסייה בגיל העבודה עקב הזדקנות האוכלוסייה, וכן בעקבות גידול במשקלם של המגזרים המתאפיינים בהשתתפות נמוכה ופריזון נמוך בשוק העבודה. בעקבות הירידה בתוצר צפוי קיטון של ההוצאה הציבורית על פנסיה תקציבית כאחוז מהתוצר.

במחקר נבחנו גם ההבדלים בהיקף ההוצאה הציבורית בין מקרה שבו מתרחשת התכנסות חברתית של המגזר הערבי והמגזר החרדי בהשתלבות בכוח העבודה, לבין מצב סטטי שבו אין כל שינוי במאפייניהם של החרדים והערבים בשוק העבודה. להתכנסות החברתית יש השפעות מנוגדות על ההוצאה הציבורית: אם תתרחש התכנסות חברתית, צפוי שההוצאה על חינוך תגדל, ההוצאה על קצבאות לאברכים תרד, ההוצאה על פנסיה תקציבית כאחוז מהתוצר תרד וההוצאה על קצבאות הקשורות להשתתפות בשוק העבודה תגדל. כלומר, השינויים העיקריים בהוצאה הציבורית מקוזזים זה את זה, אולם בסיכומו של דבר, על-פי תוצאות המחקר, ההוצאות הציבוריות פוחתות בתרחיש שאין בו התכנסות חברתית. כלומר, במצב שבו אין שינוי במאפייניהם של החרדים והערבים בשוק העבודה ההוצאה הציבורית קטנה יותר מאשר במצב שבו יש התכנסות חברתית.