



הכנסת

מרכז המחקר והמידע

המחלקה לפיקוח תקציבי

## תיאור וניתוח תקציב החטיבה להתיישבות

הכנסת, מרכז המחקר והמידע,

המחלקה לפיקוח תקציבי

קריית בן-גוריון, ירושלים 91950

טל': 02 - 640 8240

פקס: 02 - 649 6103

[www.knesset.gov.il/mmm](http://www.knesset.gov.il/mmm)

**כתיבה: ויקטור פתאל, כלכלן**

אישור: עמי צדיק, מנהל המחלקה לפיקוח תקציבי

ט"ז חשוון תשע"ה

9 בנובמבר, 2014

מסמך זה נכתב לבקשת יו"ר הוועדה לענייני ביקורת המדינה לקראת דיון ב-10 בנובמבר 2014, ועניינו תקציב החטיבה להתיישבות בהסתדרות הציונית העולמית (להלן: החטיבה להתיישבות או החטיבה). במסמך יוצג רקע אודות הקמת החטיבה להתיישבות, מטרותיה, פועלה ותקציבה בשנים האחרונות.

## 1. רקע

החטיבה להתיישבות פועלת במסגרת ההסתדרות הציונית העולמית ועוסקת מטעם ממשלת ישראל בהקמת ישובים כפריים, בטיפול בישובים ובביסוסם והיא פועלת במימון מלא מתקציב מדינת ישראל. על פי אתר החטיבה, ייעודה העיקרי של החטיבה להתיישבות הוא חיזוק הפריפריה הגיאוגרפית והחברתית של מדינת ישראל באמצעות הקמת ישובים כפריים וביסוסם בכל תחומי החיים. בתוך כך פועלת החטיבה לפיתוח אלמנטים אזוריים שישרתו את היישובים וסייעו ביצירת אזורי התיישבות בעלי בסיס כלכלי-חברתי איתן.<sup>1</sup>

המחלקה להתיישבות של הסוכנות היהודית לא"י הוקמה עוד לפני הקמת המדינה במטרה להקים יישובים ברחבי הארץ, והמשיכה לפעול גם לאחר הקמת המדינה. לאחר מלחמת ששת הימים, בנובמבר 1967, פנה ראש הממשלה דאז מר לוי אשכול אל יו"ר הנהלת הסוכנות היהודית וההסתדרות הציונית העולמית, בבקשה כי המחלקה להתיישבות תסייע לממשלה בעבוד קרקעות בשטחים המוחזקים, בגין ניסיונה של המחלקה בנושא זה.<sup>2</sup> הקמת החטיבה להתיישבות כחלק מהמחלקה להתיישבות נועדה ליצור מערכת שתאפשר פעילות דומה מעבר לתחומי "הקו הירוק" אשר תמומן מתקציב המדינה ותנצל את היכולת המקצועית שהייתה קיימת במחלקה להתיישבות.<sup>3</sup> ביוני 1979 נחתמה אמנה בין ממשלת ישראל וההסתדרות הציונית, הקובעת כי ההסתדרות הציונית תפעל על בסיס תכניות מוסכמות עם הממשלה.<sup>4</sup> בנוסף, חוק מעמד ההסתדרות הציונית העולמית – הסוכנות היהודית לארץ ישראל, התשי"ג-1952 מהווה את מקור הסמכות של פעילות ההסתדרות הציונית בקשריה עם הממשלה.<sup>5</sup>

עד 1992 פעלה החטיבה להתיישבות כחלק אורגני בתוך המחלקה להתיישבות של הסוכנות היהודית, באותם דפוסי עבודה ותחת הנהלה משותפת (אך באמצעות מקורות מימון שונים). מ-1993 הופרדו הגופים, והחטיבה החלה לפעול כיחידה עצמאית במסגרת ההסתדרות הציונית העולמית במבנה של מטה מרכזי ומרחבים גיאוגרפיים.<sup>6</sup> יש לציין כי החטיבה להתיישבות מתוקצבת על-ידי המדינה, בעוד ההסתדרות הציונית והסוכנות היהודית ממומנות בעיקר על-ידי תורמים מחו"ל. מאמצע שנות התשעים ועד 2003, על-פי מדיניות הממשלה דאז, התמקדה החטיבה בחיזוק הבסיס הדמוגרפי, החברתי והכלכלי של היישובים הקיימים תוך מתן דגש על היבטים אזוריים כוללים. בהתאם להחלטות ממשלת ישראל, ועל פי חוזה שנחתם בין הממשלה ובין ההסתדרות הציונית העולמית בשנת 2000, פועלת החטיבה באזורי רמת הגולן, השומרון, הרי בנימין ויהודה, בקעת הירדן, הר חברון וגוש קטיף (עד פינוי בספטמבר 2005). מאז 2004, עם קבלת האחריות על הנגב והגליל, פועלת החטיבה גם באזורים אלה. החטיבה להתיישבות מבצעת את פעילותה בשיתוף עם גורמים שונים כגון: משרדי ממשלה, מועצות אזוריות ומקומיות, קרן קיימת לישראל, אגודות ועמותות העוסקות בתחומי פעילות החטיבה ועוד.<sup>7</sup>

<sup>1</sup> אתר החטיבה להתיישבות, [אודות החטיבה](#), תאריך כניסה: 6 בנובמבר 2014.

<sup>2</sup> מכתב מראש הממשלה דאז לוי אשכול ז"ל ליו"ר ההנהלה הציונית, נובמבר 1967. נמסר בפגישה עם החטיבה להתיישבות על ידי מנכ"ל החטיבה, עו"ד ירון בן עזרא, 29 באוקטובר 2014.

<sup>3</sup> מרכז המחקר והמידע של הכנסת, החטיבה להתיישבות – פעילות תקציב ובקרה, כתיבה: עמוס אולצור. תאריך: 22 ביולי 2003.

<sup>4</sup> מאגר נבו, [אמנה בין ממשלת ישראל לבין ההסתדרות הציונית העולמית](#), נחתמה ביוני 1979, פורסמה בתאריך: 16 בספטמבר 1979.

<sup>5</sup> אתר הכנסת, [חוק מעמד ההסתדרות הציונית העולמית – הסוכנות היהודית לארץ ישראל, תשי"ג-1952](#).

<sup>6</sup> אתר החטיבה להתיישבות, [אודות החטיבה](#), תאריך כניסה: 6 בנובמבר 2014.

<sup>7</sup> שם.



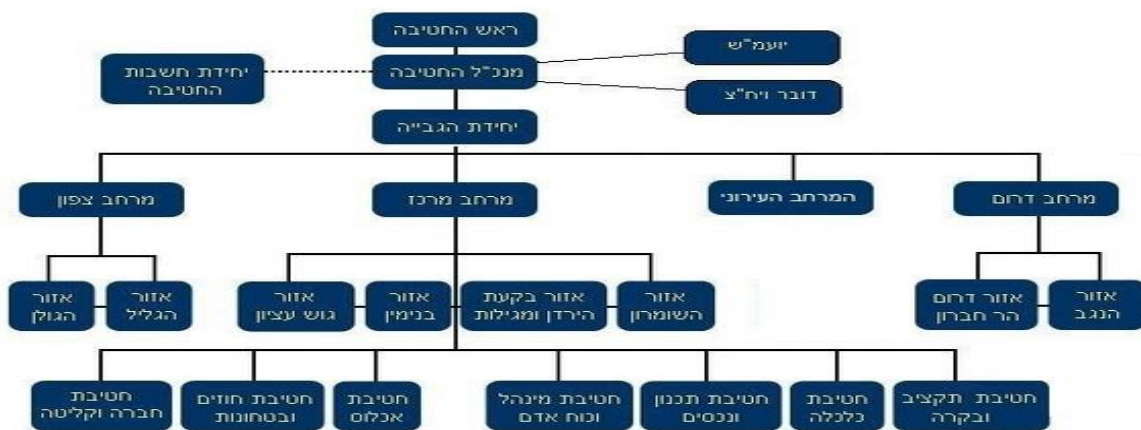
**תחומי פעילות החטיבה:** תכנון וסיוע חברתי וקהילתי; תכנון יישובים והקמתם; אכלוס וקליטה; פעולות לשמירה על קרקעות המדינה; פיתוח מגוון של תשתיות, פיתוח ענפי ייצור ומוסדות מעודדי קליטה ותעסוקה; תכנון אזורי והכנת תכניות מתאר; סיוע למו"פ חקלאי באזורים השונים ולמערכות תומכות כלכליות.

**יעדי החטיבה:**

- להקים ולחזק את ההתיישבות באזורי הפריפריה;
- להביא ליכולת קיום עצמית של היישובים מבחינה דמוגרפית, כלכלית וחברתית ברמת היישוב הבודד וברמת מערך היישובים האזורי, תוך שילוב וחיזוק הקשר בין היישובים הכפריים לבין היישובים העירוניים שבמרכז הפריפריה הנותנים שירותים לאזור כולו.

**ארגון ומנהל החטיבה:** החטיבה להתיישבות בנויה מיחידות מטה וממרחבים כמוצג להלן בתרשים 1.

**תרשים 1: מבנה ארגוני של מטה החטיבה להתיישבות<sup>8</sup>**



כמוצג בתרשים, המרחבים הם:<sup>9</sup>

- מרחב הצפון שכולל את שטח המועצה האזורית גולן ואת המועצות האזוריות בגליל (עד לקו רוחב מגידו).
- מרחב המרכז שכולל את שטחי המועצות האזוריות מגילת, בקעת הירדן, מטה בנימין, גוש עציון ושומרון.
- מרחב הדרום שכולל את המועצות האזוריות בנגב, המועצה האזורית דרום הר חברון ובעבר גם את גוש קטיף.

בנוסף, בשנים האחרונות פועלת החטיבה, בהתאם להחלטת הממשלה, גם בפריפריה החברתית, בעיקר במימון **גרעינים עירוניים** ביישובים שונים ברחבי הארץ, לרבות במרכז הארץ. מדברים אלו עולה כי החטיבה להתיישבות משמשת זרוע ביצוע של הממשלה לביצוע החלטות שונות בנושאי התיישבות ונושאים אחרים.

החטיבה להתיישבות כפופה לביקורת של משרד מבקר המדינה. ביקורת כזאת נערכה בעבר ונערכת מעת לעת בנושאים ספציפיים.<sup>10</sup> כמו כן, תקציב החטיבה נתון לבקרה של משרד האוצר בדומה ליתר משרדי ויחידות הממשלה (חשב מאגף החשב הכללי). כמו כן, החטיבה כפופה לחוק חובת המכרזים, בדומה ליתר משרדי הממשלה, בהתקשרויות עם גופים חיצוניים. יחד עם זאת, החטיבה אינה כפופה לחוק חופש המידע, התשנ"ח-

<sup>8</sup> אתר החטיבה להתיישבות, [אודות החטיבה](#), תאריך כניסה: 6 בנובמבר 2014.  
<sup>9</sup> שם.

<sup>10</sup> להרחבה בנושא דוח מבקר המדינה משנת 1999, ראו: מרכז המחקר והמידע של הכנסת, [החטיבה להתיישבות – פעילות תקציב ובקרה](#), כתיבה: עמוס אולצוור, 22 ביולי 2003.



1998.11 אולם, לדברי החטיבה להתיישבות, בהתאם להחלטות הממשלה, אימצה את הכללים הקבועים בחוק זה.<sup>12</sup>

## 2. תקציב החטיבה

ביוני 2011 החליטה הממשלה "להעביר ממשד החקלאות ופיתוח הכפר למשרד ראש הממשלה את שטח הפעולה של החטיבה להתיישבות של ההסתדרות הציונית העולמית". בתוך כך הועבר תקציב החטיבה להתיישבות ממשד החקלאות למשרד ראש הממשלה.<sup>13</sup> לכן, תקציב החטיבה להתיישבות לשנת הכספים 2013 והלאה משויך לתחום תקציבי (61-04) תחת סעיף תקציב ראשי 'משרד ראש הממשלה' (04). לפני שנת 2013, תקציב החטיבה היה משויך לסעיף תקציבי ראשי 'משרד החקלאות' (33).

עיקר תקציב החטיבה בנוי מחמש תכניות פעולה (6 ספרות): מחוז דרום, מחוז מרכז, מחוז צפון, ודרום הר חברון.<sup>14</sup> לוח 1 להלן מציג את תקציב החטיבה להתיישבות ברוטו בשנים 2012-2013 ברמת תכנית פעולה ואת אחוז השינוי בתקציב במהלך השנה.

**לוח 1- תקציב החטיבה להתיישבות בשנים 2012-2013 (ברוטו, באלפי ש"ח)<sup>15</sup>**

2013			2012			שם תכנית
שינוי	מאושר	מקורי	שינוי	מאושר	מקורי	
401.1%	293,150	58,498	391.5%	240,779	48,988	מטה ופעולות מרכזיות
2333.2%	165,430	6,799	1131.3%	91,212	7,408	מרחב מרכז
804.0%	73,219	8,099	511.2%	54,253	8,877	מרחב צפון
984.4%	87,826	8,099	551.0%	57,789	8,877	מרחב דרום
2515.9%	33,955	1,298	666.2%	13,324	1,739	הר חברון
	-	-	-76.7%	421	1,810	רזרבה
	-	-	0.0%	229	-	תכנית לשיקום הצפון
<b>689.4%</b>	<b>653,580</b>	<b>82,793</b>	<b>489.5%</b>	<b>458,007</b>	<b>77,699</b>	<b>סך הכול</b>

מנתוני הלוח עולה כי בשנת 2012 התקציב המקורי ברוטו עמד על כ-77.7 מיליון ש"ח והתקציב המאושר ברוטו עמד על כ-458 מיליון ש"ח, קרי גידול תקציבי במהלך השנה של כ-380.3 מיליון ש"ח או 489.5%. בשנת 2013 התקציב המקורי ברוטו עמד על כ-82.8 מיליון ש"ח והתקציב המאושר ברוטו עמד על כ-653.6 מיליון ש"ח, קרי גידול תקציבי במהלך השנה של כ-570.8 מיליון ש"ח או 689.4%. עם זאת, אחוז השינוי השנתי של התקציב בעקבות העברות כספיות במהלך השנה מגלם בתוכו גם התחייבויות ועודפים מחויבים משנים קודמות. כלומר, יש להבדיל בין פעילויות חדשות שהוטלו על החטיבה ובגינן התקבל תקציב נוסף במהלך השנה לבין התחייבויות ועודפים שנגררו מפעילויות משנים קודמות (שיוצג בהמשך בלוח 2). יש לציין שגם העברות תקציביות חדשות וגם תקציבים שנגררו משנים קודמות חייבים באישור ועדת הכספים של הכנסת. כמו כן, יש לציין כי התקציב המקורי

<sup>11</sup> מאגר נבו, [חוק חופש המידע, תשנ"ח-1998](#).

<sup>12</sup> ירון בן עזרא, מנכ"ל החטיבה להתיישבות, דואל, 9 בנובמבר 2014.

<sup>13</sup> משרד ראש הממשלה, החלטת ממשלה 3336, [העברת שטח פעולה ממשד החקלאות ופיתוח הכפר למשרד ראש הממשלה- החטיבה להתיישבות](#), 19 ביוני 2011.

<sup>14</sup> בשנת 2012 התקציב בנוי גם מתכניות פעולה 'רזרבה' ו'תכניות לשיקום הצפון' כמפורט בלוח 1. תכנית פעולה הר חברון משתייכת לעניין התקציב למרחב מרכז ולא למרחב דרום כמוצג בתרשים 1 ונקראת 'מרחב מרכז- הר חברון'.

<sup>15</sup> אתר מאגרי המידע הממשלתיים, [תקציב וביצוע שנים שונות](#), תאריך כניסה: 5 בנובמבר 2014.



נטו לשנים 2013-2012 עמד על כ-60.3 מיליון ש"ח בכל שנה (ירד ל-58.2 מיליון ש"ח לשנים 2013-2014 לאחר קיצוץ רוחבי).<sup>16</sup>

### ביצוע התקציב לשנים 2013-2012 :

- ביצוע התקציב לשנת 2012 עמד על כ-453 מיליון ש"ח, (מתוכם כ-319.7 מיליון ש"ח במזומן וכ-133.3 מיליון ש"ח בהתחייבויות לשנה הבאה), קרי, שיעור ביצוע של כ-99% מהתקציב המאושר ברוטו.<sup>17</sup>
- ביצוע התקציב לשנת 2013 עמד על כ-667.7 מיליון ש"ח, (מתוכם כ-313.4 מיליון ש"ח במזומן וכ-354.3 מיליון ש"ח בהתחייבויות לשנה הבאה), קרי, שיעור ביצוע של כ-102.2% מהתקציב המאושר ברוטו.<sup>18</sup>

בלוחות 2 ו-3 להלן מופיעים נתוני התקציב כפי שנמסרו למרכז המחקר והמידע של הכנסת על ידי החטיבה להתיישבות. לוח 2 להלן מציג את תקציב החטיבה בשנים 2010-2014. יש לציין כי התוספת בסך 124 מיליון ש"ח בעבור פיתוח יישובי עוטף עזה בשנת 2014, נוספה לתקציב החטיבה בנובמבר 2014 בעקבות החלטת ממשלה 2017.<sup>19</sup> כמו כן, ייתכנו תוספות נוספות בתקציב שנת 2014 עד תום השנה.

### לוח 2- מקורות תקציב החטיבה להתיישבות בשנים 2010-2014 (באלפי ש"ח)<sup>20</sup>

2014	2013	2012	2011	2010	מקורות
58,203	60,299	60,299	62,355	68,522	תקציב מקורי נטו
	24,590	17,400	17,400	15,550	הוצאה מותנית בהכנסה
58,203	84,889	77,699	79,755	84,072	בסיס תקציב ברוטו
	14,400	35,490	17,240	20,130	תוספת להוצאה מותנית בהכנסה
	20,000	10,000	37,000	14,623	שיקום תשתיות (החלטה 2323)
	10,700	15,500	15,500	6,169	כפרי סטודנטים (החלטות 1200, 3796, 4797)
			2,837	0	רפורמה בענף ההטלה
		32,320	0	0	מיגרון - גבעת היקב (החלטות 4569, 4931)
	28,000		0	0	בית אל - גבעת האולפנה (ועדת שרים להתיישבות 4932)
	1,000		0	0	תכנון יישוב דרוזי בגליל (החלטה 5233)
	162,874	83,171	86,893	0	סיכומים עם משרדי ממשלה
124,000	-		0	0	פיתוח יישובי עוטף עזה (החלטת ממשלה 2017)
124,000	236,974	176,481	159,470	40,922	סך הכול תקציבים נוספים במהלך השנה
182,203	321,863	254,180	239,225	124,994	סך תקציב מאושר ברוטו ללא העברות משנה קודמת
344,779	331,717	203,827	134,080	106,240	תקציב מחויב משנים קודמות
526,982	653,580	458,007	373,305	231,234	סך הכול תקציב מאושר ברוטו ומחויב משנים קודמות

<sup>16</sup> אתר מאגרי המידע הממשלתיים, [תקציב וביצוע שנים שונות](#), תאריך כניסה : 5 בנובמבר 2014.

<sup>17</sup> החשב הכללי במשרד האוצר, [דוחות כספיים לשנת 2012](#), מאי 2013.

<sup>18</sup> החשב הכללי במשרד האוצר, [דוחות כספיים לשנת 2013](#), מאי 2013.

<sup>19</sup> משרד ראש הממשלה, החלטת ממשלה 2017, [תכנית אסטרטגית רב-שנתית לפיתוח שדרות ויישובי עוטף עזה](#), 21 בספטמבר 2014. 80 מיליון ש"ח יועברו מידית לטובת שיקום ושדרוג תשתיות ביישוב הכפרי ומבני ציבור ושטחי ציבור ביישובי עוטף עזה, עוד 30 מיליון ש"ח יועברו עד ינואר 2015. 44 מיליון ש"ח יועברו מידית לטובת גנרטורים ותשתיות לחיבור שנאי חשמל בחירום, ולצורך שיקום דרכים חקלאיות, עוד 22 מיליון ש"ח יועברו ב-2015. סך הכול העברות מיידות ל-2014 מסתכמות ב-124 מיליון ש"ח.

<sup>20</sup> שלומית נקש, מנהלת חטיבת תקצוב ובקרה, החטיבה להתיישבות, פגישה, 29 באוקטובר 2014.



הכנסת

מרכז המחקר והמידע

מנתוני הלוח עולה כי סל התקציב המאושר ברוטו עלה בכל שנה באופן משמעותי בהשוואה לתקציב המקורי ברוטו בכל אחת מן השנים. הגידול נובע הן מהעברות שנעשו במהלך השנה והן מהעברת עודפים מחויבים משנה קודמת. סך התקציב המקורי נטו בשנת 2012 עמד על כ-60.3 מיליון ש"ח, סך ההוצאה מותנית בהכנסה עמדה על כ-17.4 מיליון ש"ח כך שהתקציב המקורי ברוטו עמד על כ-77.7 מיליון ש"ח במהלך השנה נוספו לתקציב כ-176.5 מיליון ש"ח (כ-38.5% מסך התקציב המאושר ברוטו), הועברו משנה קודמת כ-203.8 מיליון ש"ח (44.5%), וסך התקציב המאושר ברוטו עמד כ-458 מיליון ש"ח.

בשנת 2103 סך התקציב המקורי נטו עמד על כ-60.3 מיליון ש"ח, סך ההוצאה המותנית בהכנסה עמדה על כ-24.6 מיליון ש"ח כך שהתקציב המקורי ברוטו עמד על כ-84.9 מיליון ש"ח. במהלך השנה נוספו לתקציב כ-237.7 מיליון ש"ח (כ-51.7% מסך התקציב המאושר ברוטו), הועברו משנה קודמת כ-331.7 מיליון ש"ח (כ-72.4%), וסך התקציב המאושר ברוטו עמד כ-653.6 מיליון ש"ח.

בשנת 2014 עדיין לא היו שינויים רבים בתקציב המקורי. סך התקציב המקורי נטו עמד על כ-58.2 מיליון ש"ח. עד כה התווסף תקציב נוסף בסך של 124 מיליון ש"ח לפיתוח יישובי עוטף עזה (27.1% מהתקציב המאושר ברוטו), משנה קודמת הועבר תקציב של 344.8 מיליון ש"ח (כ-75.3%), והתקציב המאושר ברוטו נכון לנובמבר 2014 עומד על כ-527 מיליון ש"ח.

לוח 3 להלן מציג את תקציב המאושר ברוטו של החטיבה ללא העברות משנה קודמת בחלוקה לפעילויות בשנים 2014-2012. לפי המידע שהתקבל מהחטיבה להתיישבות, הפעילות 'פרויקטים מיוחדים' המופיעה בלוח להלן כוללת פעילויות לטובת: כפרי סטודנטים, שיקום תשתיות, גרעיני התיישבות, מפוני גוש קטיף, נחושה, הר גילה, עוטף עזה, מיגרון, בית אל וכדומה.

### לוח 3 - התקציב המאושר ברוטו ללא תקציבים משנה קודמת לפי פעילויות בשנים 2012-2014<sup>21</sup>

2014	2013	2012	סעיפים	פעילות
3,693	3,172	1,924	תשתיות התיישבותיות	פעולות מטה
250	3,013	1,003	חברה וקליטה	
-	29,663	54,749	פרויקטים מיוחדים	
29,965	30,658	28,384	תפעול ושכר	
-	13,237	11,255	הוצאה מותנית	
<b>33,908</b>	<b>79,743</b>	<b>97,315</b>	<b>סך הכול מטה</b>	
<b>58.3%</b>	<b>24.8%</b>	<b>38.3%</b>	<b>משקל מסך התקציב הנוסף</b>	
2,099	46,948	30,060	תשתיות התיישבותיות	מרחב צפון
5,400	6,458	8,113	חברה וקליטה	
600	1,002	1,206	סיוע התיישבותי מותנה	
-	168	-	פרויקטים מיוחדים	
<b>8,099</b>	<b>54,576</b>	<b>39,379</b>	<b>סך הכול מרחב צפון</b>	
<b>13.9%</b>	<b>17.0%</b>	<b>15.5%</b>	<b>משקל מסך התקציב הנוסף</b>	
3,650	52,715	13,406	תשתיות התיישבותיות	מרחב מרכז
2,116	4,801	5,889	חברה וקליטה	

<sup>21</sup> שלומית נקש, מנהלת חטיבת תקצוב ובקרה, החטיבה להתיישבות, פגישה, 29 באוקטובר 2014.



2014	2013	2012	סעיפים	פעילות
1,033	2,533	1,895	סיוע התיישבותי מותנה	
-	28,000	35,320	פרויקטים מיוחדים	
<b>6,799</b>	<b>88,049</b>	<b>56,510</b>	<b>סך הכול מרחב מרכז</b>	
<b>11.7%</b>	<b>27.4%</b>	<b>22.2%</b>	<b>משקל מסך התקציב הנוסף</b>	
5,399	43,857	27,405	תשתיות התיישבותיות	מרחב דרום
1,500	1,410	1,910	חברה וקליטה	
1,200	1,514	3,965	סיוע התיישבותי מותנה	
-	38,188	21,920	פרויקטים מיוחדים	
<b>8,099</b>	<b>84,969</b>	<b>55,200</b>	<b>סך הכול מרחב דרום</b>	
<b>13.9%</b>	<b>26.4%</b>	<b>21.7%</b>	<b>משקל מסך התקציב הנוסף</b>	
698	13,876	5,423	תשתיות התיישבותיות	הר חברון
403	350	300	חברה וקליטה	
197	300	53	סיוע התיישבותי מותנה	
<b>1,298</b>	<b>14,526</b>	<b>5,776</b>	<b>סך הכול הר חברון</b>	
<b>2.2%</b>	<b>4.5%</b>	<b>2.3%</b>	<b>משקל מסך התקציב הנוסף</b>	
<b>58,203</b>	<b>321,863</b>	<b>254,180</b>	<b>סך הכול תקציב נוסף במהלך שנה</b>	

מנתוני הלוח עולה כי סך הכול תקציב שנוסף לחטיבה להתיישבות בשנת 2012 עמד על כ-254.2 מיליון ש"ח ובשנת 2013 על כ-321.9 מיליון (כמופיע גם בלוח 2 לעיל).<sup>22</sup> כאמור לגבי שנת 2014, נכון להיום נוסף סכום של 124 מיליון ש"ח, ולא בוצעו תוספות לפעולות חדשות נוספות.<sup>23</sup>

לדברי אנשי החטיבה להתיישבות, השיטה הנוכחית לפיה התקציב המקורי עומד על כ-60 מיליון ש"ח, ובמהלך השנה מתווספים תקציבים נוספים, מקשה על התכנון התקציבי ורצוי היה שהתקציב יעמוד כבר מתחילת השנה על הסכום הרלוונטי. כמו כן, אין לחטיבה תקציב הרשאה להתחייב, אשר היה מאפשר להתחייב על מימון פרויקטים לשנים הבאות, ללא העברות עודפים מחויבים ברמה כה גבוהה משנה לשנה.<sup>24</sup>

<sup>22</sup> משרד ראש הממשלה, החלטת ממשלה 2017, [תכנית אסטרטגית רב-שנתית לפיתוח שדרות ויישובי עוטף עזה](#), 21 בספטמבר 2014. 80 מיליון ש"ח יועברו מידיית לטובת שיקום ושדרוג תשתיות ביישוב הכפרי ומבני ציבור ושטחי ציבור ביישובי עוטף עזה, עוד 30 מיליון ש"ח יועברו עד ינואר 2015. 44 מיליון ש"ח יועברו מידיית לטובת גנרטורים ותשתיות לחיבור שנאי חשמל בחירום, ולצורך שיקום דרכים חקלאיות, עוד 22 מיליון ש"ח יועברו ב-2015. סך הכול העברות מיידות ל-2014 מסתכמות ב-124 מיליון ש"ח.

<sup>23</sup> שלומית נקש, מנהלת חטיבת תקצוב ובקרה, החטיבה להתיישבות, פגישה, 29 באוקטובר 2014.

<sup>24</sup> החטיבה להתיישבות, פגישה עם נציגי החטיבה מתאריך 29 באוקטובר 2014.

