



הכנסת

מרכז המחקר והמידע

## ייצוג נשים בשלטון המקומי - נתונים על ישראל וסקירה משווה -

**כתיבה: ליאור בן דוד ואורלי אלמגור-לוטן**

אישור: הודיה קין, ראש צוות

עריכה לשונית: מערכת "דברי הכנסת"

ט"ו בכסלו תש"ע

2 בדצמבר 2009

הכנסת, מרכז המחקר והמידע

קריית בן-גוריון, ירושלים 91950

טל': 02 - 6408240/1

פקס: 02 - 6496103

[www.knesset.gov.il/mmm](http://www.knesset.gov.il/mmm)

## מבוא

מסמך זה נכתב לבקשת חברת הכנסת חנין זועבי, והוא עוסק בייצוג נשים במועצות מוניציפליות במדינות בעולם. במסמך מובאים נתונים על שיעור הנשים שהן חברות מועצה בישראל ובמדינות אחרות ונסקרת חקיקה שעניינה מכסות ייצוג של שני המינים ברשימות מועמדים בבחירות למועצות המוניציפליות בצרפת, בספרד, בבלגיה, בסלובניה, ביוון ובפורטוגל.

למרות ההתקדמות הרבה שחלה עם השנים במעמדן של נשים בחברה, במרבית המדינות מקומן במוקדי קבלת החלטות, ובעיקר בפוליטיקה, עדיין לא משתווה לזה של הגברים. השלטון המקומי, שהוא אחת הזירות הפוליטיות במדינה, אינו שונה מבחינה זו. **בישראל השיעור הממוצע של הנשים בקרב כלל חברי המועצה ברשויות המוניציפליות הוא 11%.** שיעור זה נמוך משיעור הנשים במועצות המוניציפליות בכל המדינות האחרות שנבדקו במסמך זה. ב-38% מהרשויות המוניציפליות בישראל שנבדקו במסמך זה לא מכהנות נשים כחברות מועצה כלל.

שילוב נשים במועצות המקומיות חשוב גם כמטרה בפני עצמה וגם כקרח קפיצה להשתלבות בפוליטיקה הארצית. הסמכויות המוקנות לשלטון המקומי שונות בכל מדינה ומדינה, אולם תמיד יש לשלטון המקומי השפעה על מכלול התחומים הנוגעים לחיי היום-יום של התושבים, ובהם חינוך, תכנון סביבתי ותרבות. לכאורה, היות שנשים שוהות פרקי זמן ממושכים יותר מגברים בסביבת המגורים שלהן (שכן על-פי רוב הן המטפלות העיקריות בבית ובמשפחה), הזיקה שלהן אל אופן התנהלות הרשות המקומית חזקה יותר מזו של הגברים, והדבר עשוי להגביר את המוטיבציה שלהן להשתלב בניהולה. אף על פי כן, נראה כי בפוליטיקה המקומית נשים נתקלות באותם קשיים שהן נתקלות בהם ברמה הארצית: קשרים חברתיים לא מספקים (networking), מורכבות השילוב בין קריירה ובין הטיפול בילדים, ביטחון עצמי נמוך, קושי בגיוס הכסף הדרוש לניהול מערכת בחירות ועוד.

מכסות לייצוג של נשים הן אחד הכלים להגדלת ייצוגן של נשים במערכת הפוליטית. מכסה הקובעת ייצוג מינימלי של נשים או של שני המינים עשויה להיקבע בחקיקה, או שהמפלגות המתמודדות בבחירות יכולות לקבוע אותה באופן וולונטרי. מרבית המכסות (במדינות המפותחות, מכל מקום) הן מכסות לייצוג ברשימות המועמדים לבחירות, ולא בקרב הנבחרים. ברוב המדינות שיטת מכסות הייצוג באה לידי ביטוי בשמירת שיעור מינימלי של מקומות ברשימה לנשים, בדרך כלל 30%-50%. לעתים, שיעור הייצוג המינימלי חל על נשים בלבד (כלומר, החוק קובע כי שיעור מסוים מהמועמדים ברשימה יהיו נשים) ולעתים הוא חל על שני המינים.

קביעת מכסה לייצוג הולם של נשים ברשימת המועמדים לבדה אינה מספיקה, וכדי להבטיח כי מספר מספק של נשים ייבחרו יש להציב במקומות ריאליים ברשימות המתמודדות בבחירות. הבטחת הצבה של נשים במקומות ריאליים יכולה להיעשות על-ידי קביעת הייצוג הנדרש בקבוצות של מועמדים ברשימה (למשל דרישה שבכל שלישיית מועמדים ברשימה יהיה ייצוג לשני המינים) או ב"שיטת הרוכסן" (zipper list), שבה רשימות מועמדים מורכבות באמצעות הצבה של מועמדים ומועמדות לסירוגין.

במדינות שקבעו בחקיקה מכסות ייצוג של נשים נקבעה על-פי רוב גם סנקציה בגין הפרת הדרישה לקבוע מכסה. שתי הסנקציות הנפוצות הן פסילת רשימת מועמדים וקנס כספי.<sup>1</sup>

<sup>1</sup> מרכז המחקר והמידע של הכנסת, ייצוג הולם של נשים במפלגות פוליטיות, כתיבה: ליאור בן דוד, 26 בינואר 2005, <http://www.knesset.gov.il/mmm/data/pdf/m01107.pdf>



במרבית המדינות שנסקרו, לחקיקה שנועדה להבטיח ייצוג הולם של נשים ברשויות המקומיות היתה השפעה על שיעור הייצוג שלהן. עם זאת, שיעור הנשים הנבחרות למועצות המוניציפליות מושפע ממכלול של גורמים, ובהם שיטת הבחירות (יחסית או רובית, רשימות סגורות או רשימות פתוחות וכו') וגודל איזור הבחירה. יש קושי לבדד את המכסות ולבחון את מידת ההשפעה המדויקת של המכסות על ייצוג הולם לעומת השפעת של גורמים אחרים.

יצוין כי בישראל אין כיום חקיקה שנועדה להבטיח ייצוג הולם של נשים – לא ברמה הארצית ולא ברמה המוניציפלית.

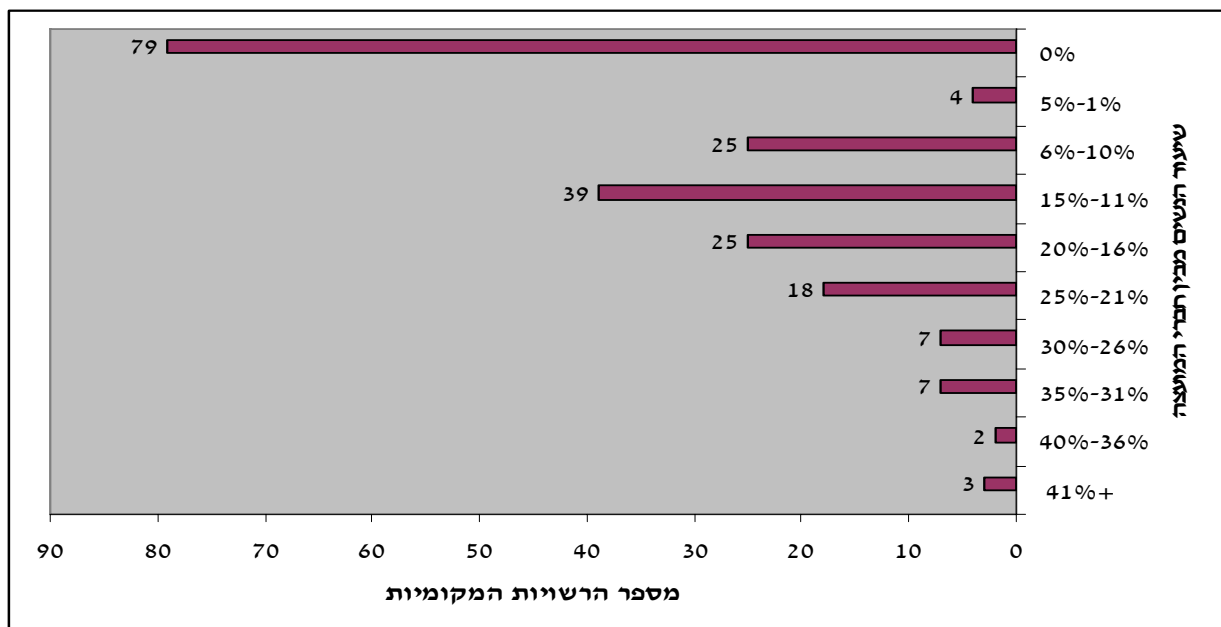
## 1. נתונים על נשים ברשויות מקומיות

### 1.1. ישראל

יש קושי להשיג נתונים על מספר הנשים המכהנות כחברות מועצה ברשויות המוניציפליות בישראל, משום שמרכז השלטון המקומי והמינהל לשלטון מקומי במשרד הפנים אינם אוספים נתונים בנושא. הנתונים המוצגים במסמך זה נאספו באמצעות פנייה פרטנית של הרשות למעמד האשה במשרד ראש הממשלה ומרכז המחקר והמידע של הכנסת אל כל הרשויות המוניציפליות בישראל.<sup>2</sup> עיבוד הנתונים נעשה במרכז המחקר והמידע של הכנסת. במסמך מובאים נתונים על 209 הרשויות שקיבלנו עליהן נתונים מלאים (מתוך כ-250 רשויות בישראל).

השיעור הממוצע של נשים בקרב חברי רשויות מוניציפליות בישראל הוא 11% בלבד. כמו כן, לפי נתוני מרכז השלטון המקומי, במרס 2009 כיהנו חמש נשים בלבד בראשות רשויות מוניציפליות – שלוש כראשי עירייה ושתיים בראשות מועצות אזוריות.<sup>3</sup>

התפלגות הרשויות בישראל לפי שיעור הנשים המכהנות בהן



<sup>2</sup> המידע התקבל באמצעות פנייה טלפונית או כתובה אל הרשויות המקומיות ומתוך אתרי האינטרנט של הרשויות. הפנייה אל רוב הרשויות הערביות נעשתה על-ידי מר אחמד חטיב, חוקר במרכז המחקר והמידע של הכנסת.

<sup>3</sup> מרכז השלטון המקומי בישראל, הודעה לתקשורת לרגל יום האשה הבין-לאומי 2009, 6 במרס 2009, [http://www.iula.org.il/img/8\\_3\\_2009\\_9935419\\_26\\_7\\_10\\_SPOKMAN\\_1036\\_1\\_womenday.doc](http://www.iula.org.il/img/8_3_2009_9935419_26_7_10_SPOKMAN_1036_1_womenday.doc), תאריך כניסה: 2 בדצמבר 2009.



מהגרף עולה כי ב-79 רשויות, שהן 38% מהרשויות שנבדקו, נשים אינם מכהנות כחברות מועצה כלל. ב-11 רשויות, שהן 5% בלבד מהרשויות שנבדקו, נשים הן שליש מחברי המועצה או יותר. שיעור הנשים הגדול ביותר בקרב חברי המועצה הוא בעיר רעננה: 9 מ-19 חברי המועצה הם נשים (47%).

ככלל, ברשויות הערביות שיעור הנשים בקרב חברי המועצה נמוך מזה שברשויות היהודיות. מרבית הרשויות שבהן לא מכהנות נשים כחברות מועצה (54 רשויות מתוך 79) הן ערביות. מצאנו שש חברות מועצה ערביות המכהנות בשלושה יישובים בסך הכול. עם זאת, יצוין כי היישוב גוש-חלב (גיש) הוא מההיישובים שבהם שיעור הנשים בקרב חברי המועצה הוא הגדול ביותר: שליש מחברי המועצה ביישוב זה הם נשים.

## 1.2. מבט משווה

בטבלה שלהלן מוצגים נתונים על ייצוג נשים במועצות מוניציפליות, בראשות ערים ובפרלמנטים במדינות אירופה ומצוינות המדינות שבהן קבועות בחוק מכסות לייצוג נשים.<sup>4</sup>

### שיעור הנשים המכהנות במועצות, בראשות עיר ובפרלמנט במדינות שונות<sup>5</sup>

מדינה	שיעור הנשים במועצות המוניציפליות	מכסות ייצוג במועצות מוניציפליות בחקיקה	שיעור הנשים העומדות בראש מועצה מוניציפלית	שיעור הנשים בפרלמנט (בית תחתון)	מכסות ייצוג בפרלמנט, בחקיקה
אוסטריה	14%	אין	3%	28%	אין
אוקראינה	43%	אין	אין מידע	8%	אין
איטליה	17%	אין	10%	21%	אין
איסלנד	36%	אין	24%	43%	אין
אירלנד	19%	אין	אין מידע <sup>6</sup>	13%	אין
אסטוניה	30%	אין	14%	21%	אין
בולגריה	30%	אין	10%	21%	אין
בלגיה	33%	יש	10%	35%	יש
בריטניה	29%	אין	אין מידע	20%	אין
גרמניה	24%	אין	15%	32%	אין
דנמרק	27%	אין	7%	38%	אין
הולנד	26%	אין	20%	41%	אין

<sup>4</sup> שלא כמו בישראל, במרבית מדינות אירופה יש רמה של שלטון אזורי שהיא בין השלטון המדינתי לשלטון המקומי. המועצות האזוריות שונות בגודלן, בסמכויותיהן ובאופן הבחירה שלהן בכל מדינה ומדינה, ועל כן השוואה ביניהן עשויה להיות בעייתית. לפיכך, הנתונים הנוגעים לייצוג נשים בהן אינם כלולים בטבלה זו.

<sup>5</sup> אם לא צוין אחרת, שיעור הנשים במועצות מוניציפליות ובראשות עיר לקוחים מתוך:

Council of European Municipalities and Regions (CEMR), 'Women in Local Politics in Europe, Figures from 34 European countries of CEMR's membership', draft, February 2008, In: [http://www.ccre.org/docs/pisa\\_women\\_in\\_local\\_politics\\_figures.pdf](http://www.ccre.org/docs/pisa_women_in_local_politics_figures.pdf), retrieved: September 1<sup>st</sup>, 2009.

הנתונים על שיעור הנשים בפרלמנט לקוחים מתוך: <http://www.ipu.org/wmn-e/classif.htm> תאריך כניסה: 1 בספטמבר 2009.

<sup>6</sup> ראשי הערים במדינה מתחלפים מדי שנה לפי בחירת המועצה.



מדינה	שיעור הנשים במועצות המוניציפליות	מכסות ייצוג מוניציפליות במועצות	שיעור הנשים העומדות בראש מועצה מוניציפלית	שיעור הנשים בפרלמנט (בית תחתון)	מכסות ייצוג בפרלמנט, בחקיקה
הונגריה	28%	אין	16%	11%	אין
יוון	12%	יש	3%	15%	אין
לאטביה	42%	אין	36%	20%	אין
לוקסמבורג	21%	אין	11%	20%	אין
ליטא	29%	אין	7%	18%	אין
מלטה	18%	אין	9%	9%	אין
נורבגיה	38%	אין	23%	36%	אין
סלובניה	22%	יש	4%	13%	יש
סלובקיה	20%	אין	21%	19%	אין
ספרד	<sup>7</sup> 31%	יש	15%	36%	יש
סרביה	<sup>8</sup> 20%	יש	2%	22%	יש, אך לא מיושם
פולין	21%	אין	8%	20%	אין
פורטוגל	<sup>9</sup> 22%	יש	6%	28%	יש
צ'כיה	25%	אין	18%	16%	אין
צרפת	<sup>10</sup> 35%	יש	13.8%	18%	יש
קפריסין	20%	אין	6%	14%	אין
שבדיה	42%	אין	22%	47%	אין

מהטבלה עולה כי שיעור הנשים במועצות המוניציפליות ובפרלמנטים במדינות שבהן יש מכסות לייצוג הולם אינו בהכרח הגבוה יותר במדינות שנבדקו.

<sup>7</sup> כמתואר בהמשך, חוק הייצוג ההולם בספרד אינו חל על רשויות מוניציפליות שבהן פחות מ-5,000 תושבים, שהן מרבית הרשויות. על כן יש פערים בייצוג נשים בין הרשויות הגדולות יחסית, שבהן שיעור הנשים במועצות המוניציפליות הוא 39% בממוצע, לבין הרשויות הקטנות שעליהן החוק אינו חל, שבהן שיעורן הוא 27% בממוצע.

<sup>8</sup> Zorica Mrsevi, "Implementing Quotas: Legal Reform and Enforcement in Serbia and Montenegro", In: [http://www.quotaproject.org/CS/CS\\_Serbia-mrsevic.pdf](http://www.quotaproject.org/CS/CS_Serbia-mrsevic.pdf), retrieved: September 23<sup>rd</sup>, 2009.

<sup>9</sup> PORTUGAL, "Report on the Implementation of the Beijing Declaration and Platform for Action (1995) and the Outcome of the Twenty-Third Special Session of the General Assembly (2000); 15<sup>th</sup> anniversary of the adoption of the Beijing Declaration and Platform for Action in 2010 Regional review and appraisals", In: <http://www.unece.org/gender/documents/Beijing+15/Portugal.pdf>, retrieved: September 23<sup>rd</sup>, 2009.

<sup>10</sup> כמתואר בהמשך, חוק הייצוג ההולם בצרפת אינו חל על רשויות מוניציפליות שבהן פחות מ-3,500 תושבים, שהן מרבית הרשויות. על כן יש פערים בייצוג נשים בין הרשויות הגדולות יחסית, שבהן שיעור הנשים במועצות המוניציפליות הוא 48.5% בממוצע, לבין הרשויות הקטנות שעליהן החוק אינו חל, שבהן שיעורן הוא 32% בממוצע.



## 2.1. חקיקה בנוגע לייצוגן של נשים בפוליטיקה המוניציפלית

צרפת היתה המדינה הראשונה בעולם שחוקקה חוקים המחייבים ייצוג שווה למועמדים ומועמדות בבחירות מסוגים שונים.<sup>12</sup> "חוק השוויון" (Loi de Parité), שנחקק בצרפת ביוני 2000, חייב, בין השאר, ייצוג שווה לנשים ולגברים ברשימות המועמדים לבחירות ברמה המוניציפלית.<sup>13</sup>

חוק השוויון קובע שברשימות מועמדים למועצות מוניציפליות (municipal councils) ביישובים שבהם 3,500 תושבים או יותר – נשים יתפסו שלושה מתוך כל שישה מקומות ברשימה. דרישה זו הבטיחה לנשים לכל הפחות את שלושת המקומות האחרונים בכל שישייה.

ב-2007 נחקק בצרפת חוק נוסף שחיזק עוד יותר את דרישת הייצוג ההולם ברמה המוניציפלית. בחוק זה תוקנה הדרישה בדבר אופן שיבוץן של נשים ברשימות ונקבע כי גברים ונשים ישובצו ברשימות המועמדים ב"שיטת הרוכסן" (zippering), כך שגבר ואשה (או להפך) יאיישו כל שני מקומות ברשימה. דרישה זו מבטיחה לנשים לכל הפחות את המקום השני מכל שני מקומות ברשימות המועמדים. יצוין שלמועצות מוניציפליות שמספר תושביהן 3,500 או יותר נבחרות רשימות מועמדים בשיטה של ייצוג יחסי (proportional representation). רשימות שאינן עומדות בדרישת השוויון המנדטורית – שיבוץ לסירוגין של גברים ונשים ב"שיטת הרוכסן" – דינן להיפסל.

## נתונים על שיעור הייצוג של נשים במועצות מוניציפליות שהחוק חל עליהן

האמצעים האמורים יעילים ביותר להשגת שוויון כמעט מוחלט בין נשים לגברים בבחירות. במועצות מוניציפליות שמספר תושביהן 3,500 או יותר הביא חוק השוויון לעלייה של 90% כמעט בשיעור ייצוגן של נשים: מ-25.7% ב-1995 (בטרם נחקק חוק השוויון) ל-47.5% ב-2001 (לאחר שיושם החוק, שחיב

<sup>11</sup> הסקירה על הנעשה בצרפת מתבססת על המקורות האלה:

- (1) Dr. Rainbow Murray, Departments of Politics, University of London, תשובה על פניית מרכז המחקר והמידע של הכנסת, 24 ביולי 2009.
- (2) Valérie Loirat, Chef de Projet, Direction Europe du Citoyen, Association Française du Conseil des Communes et Régions d'Europe, תשובות על פניות מרכז המחקר והמידע של הכנסת, 24 ביולי ו-9 בספטמבר 2009.
- (3) Mariette Sineau, "France: 'parité' under the law", in WIP, Women in Politics Research Centre, Department of Political Science, Stockholm University in cooperation with International IDEA, *Electoral Gender Quota Systems and Their Implementation in Europe*, A study requested by the European Parliament's Committee on Women's Rights and Gender Equality, September 2008, [http://www.lgeringer.pl/pliki/Electoral\\_Gender\\_Quota.pdf](http://www.lgeringer.pl/pliki/Electoral_Gender_Quota.pdf), pp. 51-59.
- (4) Emmanuelle Latour, Secrétaire générale de l'Observatoire de la parité entre les femmes et les hommes, *La parité suite aux élections de 2008: Obstacles et enjeux socio-politiques du partage des responsabilités entre les femmes et les hommes*, Séminaire de l'AFCCRE – 23/10/08.

<sup>12</sup> Mariette Sineau, "France: 'parité' under the law", p. 51.

<sup>13</sup> על הוראות "חוק השוויון", יישומו והשלכותיו בבחירות הנערכות בצרפת ברמה הארצית ראו: מרכז המחקר והמידע של הכנסת, חקיקה לייצוג הולם של נשים במפלגות פוליטיות – סקירה משווה, כתיבה: אורלי אלמגור לוטן וליאור בן דוד, 6 באפריל 2008, עמ' 9-13. המסמך מופיע באתר מרכז המחקר והמידע של הכנסת: <http://www.knesset.gov.il/mmm/heb/index.asp>.

ראו גם: Mariette Sineau, "France: 'parité' under the law", pp. 51-59.



באותה העת הצבת שלוש מועמדות בכל "שישייה" ועד ל-48.5% מכלל חברי המועצות ב-2008 (כשכבר חלה הדרישה לשבץ ברשימות נשים וגברים לסירוגין).

## 2.2. נתונים על שיעור הייצוג של נשים בכלל המועצות המוניציפליות

כאמור, החוק לא חל על מועצות מוניציפליות של יישובים שמספר התושבים בהם פחות מ-3,500 ושבהן נהוגה שיטת בחירות אחרת – שיטה רובית. לפיכך, שיעור הייצוג של נשים במועצות האלה נמוך הרבה יותר: ב-1995 הוא היה 21%, ב-2001 הוא הגיע ל-30% וב-2008 הוא היה 32.2% מכלל הנבחרים לאותן מועצות. אף על פי כן, יש הטוענים כי גם ביישובים האלה העלייה הניכרת בשיעור הייצוג של נשים בין הבחירות של 1995 לאלה של 2001 היתה תוצאה של דינמיקה שיצר חוק השוויון.<sup>14</sup>

יותר מ-90% מכלל היישובים בצרפת (החל מכפרים ועיירות קטנות וכלה בערים הגדולות) הם יישובים שמספר תושביהם אינו מגיע ל-3,500. אף שרוב גדול של האוכלוסייה חיה ביישובים הגדולים יותר, שעליהם חל החוק, היישובים שהחוק אינו חל על מועצותיהם מורידים את הממוצע הכללי של שיעור הייצוג של נשים במועצות מוניציפליות בצרפת לסביבות 35%. בהקשר זה ראוי לציין שעוד לפני שנת 2000, כאשר נדונה בצרפת הצעת החוק לשוויון בייצוגם של נשים ושל גברים בבחירות, הדרישה המקורית – שקיבלה את תמיכת מחנה השמאל – היתה להחיל את החוק על יישובים קטנים עוד יותר, שמספר תושביהם עולה על 2,500. ואולם, במסגרת המשא-ומתן עם מפלגות הימין הוחלט, כאמור, להחיל את החוק רק על מחוזות ויישובים בני 3,500 תושבים או יותר.

## 2.3. נתונים על שיעור הנשים המכהנות כראש עיר

בצרפת יש הבדל ניכר בין שיעור הייצוג של נשים ברמת המועצות המוניציפליות לבין ייצוגן – או ליתר דיוק תת-ייצוגן – בראשות הזרוע המבצעת של הרשויות המקומיות. בעקבות הבחירות המקומיות שנערכו בצרפת ב-2001, ביישובים שבהם 3,500 תושבים או יותר, רק 6.7% מראשי הערים והיישובים הם נשים. במאי 2008, 13.8% מכלל ראשי הערים והיישובים בצרפת בממוצע היו נשים (14.2% מראשי המועצות המקומיות ביישובים הקטנים, שבהם פחות מ-3,500 תושבים, ו-9.6% מראשי המועצות המקומיות והערים שבהן 3,500 תושבים או יותר).

לדברי ד"ר מורי, ההסבר העיקרי לכך הוא שעדיין ברוב גדול של המקרים גברים הם שעומדים בראש רשימות המועמדים של מפלגות לבחירות המקומיות. אומנם על-פי החוק הקיים אשה תאיש את אחד משני המקומות הראשונים בכל רשימת מועמדים לבחירות, אך ב-83.5% מהמקרים המועמדת ניצבת במקום השני ברשימה, ואם אותה רשימת מועמדים זוכה בבחירות, המועמד העומד בראשה הוא שמתמנה לראש העיר או הרשות המקומית. יתר על כן, שיעור הגברים במשרות של ראשי ערים (ביישובים הגדולים שהחוק חל עליהם) גבוה משיעורם בראש רשימות המועמדים (90.4% לעומת 83.5%). לטענת ד"ר מורי, הסבר אפשרי הוא שמפלגות שאין להן סיכוי לזכות בבחירות נוטות יותר מאחרות להסכים להצבת מועמדת בראש רשימות המועמדים שלהן.<sup>15</sup>

<sup>14</sup> Mariette Sineau, "France: 'parité' under the law", p. 58.

<sup>15</sup> Dr. Rainbow Murray, Departments of Politics, University of London, תשובה על פניית מרכז המחקר המידע של הכנסת, 24 ביולי 2009.



## 3.1. חקיקה הנוגעת לייצוגן של נשים בפוליטיקה המוניציפלית

ב-22 במרס 2007 נחקק בספרד "חוק השוויון" (Ley de Igualdad), ובשמו המלא "החוק למען שוויון אפקטיבי בין נשים לגברים".<sup>16</sup> חוק השוויון תיקן, בין השאר, את חוק הבחירות של ספרד<sup>17</sup> והוסיף לו סעיף חדש<sup>18</sup> שעניינו קביעת מכסות ייצוג לנשים ולגברים גם יחד.

הוראותיו של "חוק השוויון" בכל הנוגע לקביעת מכסות ייצוג לנשים ולגברים בחיים הפוליטיים חלות על רשימות מועמדים לבחירות בכל המישורים של הפוליטיקה הציבורית בספרד – במישור האירופי (בחירות לפרלמנט האירופי), במישור המדינתי (בחירות לקונגרס של ספרד), במישור האוטונומי (בחירות לבתי-המחוקקים של הקהילות האוטונומיות המרכיבות את ספרד)<sup>19</sup> ובמישור המקומי-מוניציפלי. יש לציין שהוראות החוק המחייבות הרכב מאוזן (composición equilibrada) של נשים וגברים ברשימות המועמדים לבחירות אושרו בינואר 2008 בבית-המשפט החוקתי של ספרד.<sup>20</sup>

במישור המקומי-מוניציפלי הוראותיו של חוק השוויון חלות רק על רשימות מועמדים לבחירות ביישובים (ובאיים) שבהם יותר מ-5,000 תושבים (מינואר 2011 ואילך יחולו הוראות החוק על יישובים שמספר תושביהם יותר מ-3,000). חוק השוויון דורש שברשימות המועמדים לבחירות שיעור הייצוג של כל אחד מהמינים לא יפחת מ-40% (ועל כן לא יעלה על 60%). כאשר מספר המקומות ברשימה קטן מחמישה, היחס בין מספר הנשים לגברים צריך להיות קרוב ככל האפשר לאיזון מספרי.

עוד נקבע כי בתוך רשימות המועמדים עצמן תישמר דרישת הייצוג המינימלי של 40% לכל מין בכל חמישייה וחמישייה (כלומר, בכל פלח של חמישה מקומות ברשימה). כאשר בפלח האחרון ברשימה פחות מחמישה מקומות, היחס בין גברים לנשים בו יהיה קרוב ככל אפשר לאיזון מספרי.

ועדת הבחירות לא תאשר רשימות אשר לא ימלאו אחר הדרישה לייצוג הולם, ותינתן להן שהות קצרה לשנות את הרכבן.

<sup>16</sup> Ley Orgánica 3/2007, de 22 de marzo, para la Igualdad Efectiva de Mujeres y Hombres.

<sup>17</sup> Ley Orgánica 5/1985, de 19 de junio, del Régimen Electoral General.

<sup>18</sup> Artículo 44 bis de la Ley Orgánica 5/1985, de 19 de junio, del Régimen Electoral General.

<sup>19</sup> ספרד מחולקת ל-17 קהילות אוטונומיות ומתווספות אליהן שתי ערים אוטונומיות – סאוטה [Ceuta] ומלייה [Melilla]. חוק השוויון מאפשר לקהילות האוטונומיות לקבוע בחוקיהן אמצעי העדפה לייצוג גדול עוד יותר של נשים בבחירות לבתי-המחוקקים שלהן. ואכן, חלק מהקהילות האוטונומיות (למשל קסטיליה-לה מאנצ'ה, אנדלוסיה וארץ הבאסקים) אימצו חוקים שקובעים מכסות ייצוג מינימליות גדולות יותר לנשים (50% ייצוג). ראו:

International IDEA (Institute for Democracy and Electoral Assistance), "Global Database of Quotas for Women – a joint project of International IDEA and Stockholm University", <http://www.quotaproject.org/displayCountry.cfm?CountryCode=ES>.

<sup>20</sup> STC 12/2008, de 29 de enero de 2008. ההחלטה פורסמה באתר בית-משפט החוקתי של ספרד (תאריך כניסה: 27 במרס 2008): <http://www.tribunalconstitucional.es/jurisprudencia/Stc2008/STC2008-12.html>.

לניתוח מפורט של פסק-הדין האמור ושל חוק השוויון והשפעותיו על תוצאות הבחירות הכלליות שנערכו בספרד ב-2008 ראו: מרכז המחקר והמידע של הכנסת, חקיקה לייצוג הולם של נשים במפלגות פוליטיות – סקירה משווה, כתיבה: אורלי אלמגור לוטן וליאור בן דוד, 6 באפריל 2008, עמ' 13-21. המסמך מופיע באתר מרכז המחקר והמידע של הכנסת: <http://www.knesset.gov.il/mmm/heb/index.asp>.





### 3.2. נתונים על שיעור הייצוג של נשים במועצות מוניציפליות שהחוק חל עליהן

להלן יוצגו נתונים הממחישים את פערי הייצוג בין נשים לגברים ברמת המועצות המקומיות והעירוניות (municipios) לפני חקיקת חוק השוויון ולאחר שהחוק נכנס לתוקפו.<sup>21</sup> **הנתונים נוגעים רק למועצות שהחוק חל עליהן, דהיינו מועצות של יישובים שבהם יותר מ-5,000 תושבים.**<sup>22</sup>

תוצאות הבחירות המוניציפליות האחרונות שנערכו בספרד במאי 2007, לאחר שהחוק נכנס לתוקפו, תואמות כמעט לחלוטין את דרישת המינימום שהציב החוק בכל הנוגע ל"הרכב מאוזן" בין נשים לגברים ברשימות המתמודדים בבחירות: 60.6% מכלל חברי המועצות המוניציפליות שנבחרו בבחירות אלו היו גברים ו-39.4% היו נשים. לעומת זאת, בבחירות המוניציפליות הקודמות שנערכו בספרד ב-2003, לפני חקיקת החוק, 67.7% מכלל חברי המועצות שנבחרו היו גברים ורק 32.3% מחברי המועצות היו נשים (גם נתונים אלו נוגעים רק ליישובים ולערים שהיו בהם באותה העת יותר מ-5,000 תושבים). אם כך, בעקבות חקיקת חוק השוויון, שיעור הייצוג של נשים במועצות המוניציפליות עלה מ-32.3% ל-39.4%; במספרים מוחלטים נתוני הבחירות מראים שב-2007 נבחרו למועצות המוניציפליות בספרד (שהחוק חל עליהן) כמעט 2,000 נשים יותר מאשר בבחירות של 2003.

יש לציין ששיעור הייצוג של הנשים במועצות העירוניות גדל בכל 19 הקהילות והערים האוטונומיות של ספרד. כמו כן, בעקבות הבחירות של 2007 מספר המועצות המוניציפליות שבהן ייצוגן של הנשים 40% או יותר הוכפל (ואף מעבר לכך) לעומת הבחירות של 2003.

### 3.3. נתונים על שיעור הייצוג של נשים בכלל המועצות המוניציפליות<sup>23</sup>

בספרד, כמו בצרפת, שיעור הייצוג של נשים במועצות המוניציפליות שהחוק אינו חל עליהן נמוך יותר. במועצות המוניציפליות שאוכלוסייתן בין 101 ל-5,000 תושבים, אחרי הבחירות של 2007 שיעור הייצוג של נשים היה 27%. עם זאת, גם כאן עלה ייצוגן של הנשים לעומת שנת 2003, אז רק 23% מכלל חברי המועצות של אותם יישובים קטנים היו נשים.

<sup>21</sup> הנתונים מסתמכים על:

Ministerio del Interior, *Elecciones Locales 2007: Impacto de la Ley Orgánica 3/2007, de 22 de marzo, para la igualdad efectiva de mujeres y hombres*, Madrid: Gobierno de España/Ministerio del Interior, 2007.

זהו דוח שפרסם משרד הפנים של ספרד ב-2007 על השפעותיו של "חוק השוויון" על תוצאות הבחירות המקומיות שנערכו בספרד באותה שנה. הדוח מופיע באתר משרד הפנים של ספרד (תאריך כניסה: 15 בספטמבר 2009):

[http://www.mir.es/DGPI/Elecciones/ELECCIONES\\_LOCALES\\_2007.pdf](http://www.mir.es/DGPI/Elecciones/ELECCIONES_LOCALES_2007.pdf)

<sup>22</sup> במועד הבחירות המקומיות שנערכו במאי 2007 היו בספרד 1,258 מועצות מוניציפליות שבהן יותר מ-5,000 תושבים – כ-15% מכלל המועצות המוניציפליות בספרד. עם זאת, באותן 1,258 מועצות קרוב ל-85% מכלל התושבים בספרד המופיעים במרשם הבחורים. ראו: [http://www.gla.ac.uk/media/media\\_48201\\_en.pdf](http://www.gla.ac.uk/media/media_48201_en.pdf);

[http://www.mir.es/DGPI/Elecciones/ELECCIONES\\_LOCALES\\_2007.pdf](http://www.mir.es/DGPI/Elecciones/ELECCIONES_LOCALES_2007.pdf)

<sup>23</sup> הנתונים מסתמכים על:

Federación Española de Municipios y Provincias [FEMP], *Impacto de la Ley Orgánica 3/2007, para la Igualdad Efectiva de Mujeres y Hombres en la Representación de Mujeres en el ámbito de la Política Local*, Madrid: Gobierno de España/Ministerio de Igualdad, 2009; [http://www.femp.es/index.php/femp/revistas\\_y\\_libros/libros/mujer/impacto\\_de\\_la\\_ley\\_de\\_igualdad\\_en\\_las\\_elecciones\\_locales\\_2007](http://www.femp.es/index.php/femp/revistas_y_libros/libros/mujer/impacto_de_la_ley_de_igualdad_en_las_elecciones_locales_2007).



כמו בצרפת, גם בספרד היישובים שהחוק לא חל על מועצותיהם (אלה שמספר תושביהם קטן מ-5,000) מורידים את הממוצע הכללי של שיעור הייצוג של נשים במועצות המוניציפליות. ב-2007, בעקבות הבחירות המקומיות, שיעור הייצוג של נשים בקרב כלל חברי המועצות המוניציפליות בספרד היה 30.85% (כאמור, לעומת 39.4% מחברי המועצות שהחוק חל עליהן). ואולם, גם כאן יש לציין שב-2003, בטרם נחקק חוק השוויון, פערי הייצוג בין גברים לנשים ברמה המוניציפלית הכללית היו גדולים יותר: באותה שנה רק 25.7% מכלל חברי המועצות היו נשים.

### 3.4. נתונים על שיעור הנשים המכהנות כראש עיר

בשנת 2007 כמעט 15% מכלל ראשי הערים והיישובים בספרד היו נשים (לעומת כ-13% בשנת 2003). יש לציין שככל שמדובר בערים וביישובים גדולים יותר, כך עולה שיעור הייצוג של נשים בקרב ראשי הערים: ביישובים הקטנים שמספר תושביהם אינו עולה על 5,000 שיעור הייצוג של הנשים הוא כ-15%, ואילו בערים הגדולות שבהן יותר מ-300,000 תושבים כ-23% מראשי הערים הם נשים.<sup>24</sup> הנתונים מראים שב-2007 כ-26% מכלל סגני ראשי הערים והיישובים בספרד היו נשים.<sup>25</sup>

## 4. בלגיה

### 4.1. רקע

הבחירות לרשויות המוניציפליות בבלגיה הן בחירות יחסיות, לרשימות בחירה סגורות למחצה, והן נערכות אחת לשש שנים.<sup>26</sup> למועצה זרוע ביצועית הנבחרת על-ידי חבריה, ואילו ראש העיר ממונה על-ידי המלך, כמעט תמיד מקרב חברי המועצה. מספר החברים במועצה תלוי בגודל היישוב – בין שבעה ל-55.<sup>27</sup>

### 4.2. חקיקה הנוגעת למכסות ייצוג

ברמת השלטון המוניציפלי הייצוג ההולם מוסדר הן בתקנוני מפלגות והן בחקיקה מדינתית (פדרלית) ואזורית. במסמך זה נתמקד בחקיקה המדינתית הנוגעת לייצוג נשים ברשימות המועמדים בבחירות המוניציפליות בלבד.

הייצוג ההולם של נשים בפוליטיקה של בלגיה מעוגן בשני חוקים: חוק המכסות משנת 1994 וחוק המכסות משנת 2002. החוק הראשון חל על כל הבחירות הנערכות במדינה, והחוק השני אינו חל על בחירות לרשויות מוניציפליות ואזוריות.<sup>28</sup>

חוק המכסות משנת 1994 קובע כי **ברשימות המתמודדות בבחירות לא יהיו יותר משני-שלישים מהמועמדים בני אותו המין** (כלומר, לפחות שליש מהמועמדים ברשימה יהיו נשים). החוק הוחל

<sup>24</sup> שם, עמ' 68-69.

<sup>25</sup> שם, עמ' 73.

<sup>26</sup> המפלגות מציגות רשימות של מועמדים למועצה, אולם המצביעים יכולים להשפיע על הסדר שבו ייכנסו המועמדים למועצה. כלומר, סדר המועמדים הקבוע ברשימה אינו בהכרח הסדר שבו הם ייכנסו למועצה, ולמעשה שיעור ניכר מהמועמדים אינו נבחר לפי הסדר שקבעה המפלגה.

<sup>27</sup> Petra Meier, "Gender Quota in local politics: the Belgian case", paper delivered at the conference on Women's Quotas in Urban Local Government: A Cross-national Comparison, New Delhi, 6<sup>th</sup> and 7<sup>th</sup> February 2003.

<sup>28</sup> "Implementing Quotas: Legal Reform and Enforcement", In: [http://www.idea.int/publications/quotas/europe/upload/Quotas\\_Europe\\_Chapter\\_2.pdf](http://www.idea.int/publications/quotas/europe/upload/Quotas_Europe_Chapter_2.pdf), retrieved: September 23<sup>rd</sup>, 2009.



בהדרגה: בשנים 1996-1999 נקבע כי שיעור המועמדים בני אותו המין לא יעלה על 75% (כלומר, רבע מהמועמדים לפחות יהיו נשים). **רשימות אשר אינן עומדות בדרישה זו ייפסלו.**<sup>29</sup>

לאחר חקיקת חוק זה הועלו שתי טענות עיקריות נגדו: הראשונה – כי הדרישה לייצוג של שליש לפחות מאותו המין אינה שוויונית, שכן שוויון משמעו ייצוג זהה לשני המינים; השנייה – כי בהיעדר דרישה לשלב נשים לאורך כל הרשימה מתאפשרת הצבת נשים במקומות לא ריאליים. לפיכך, בשנת 2002 נחקק חוק מכסות חדש, ונקבע בו כי רשימות מועמדים לבחירות יורכבו ממספר זהה של גברים ושל נשים. כמו כן נקבע בחוק כי מועמדים בני אותו המין אינם יכולים לתפוס את שני המקומות הראשונים ברשימה. בנוגע לבחירות הראשונות שייערכו לאחר התיקון לחוק נקבע כי בני אותו המין אינם יכולים לתפוס את שלושת המקומות הראשונים בכל רשימה (כלומר, תציב אשה אחת לפחות בין שלושת המועמדים הראשונים).

כאמור, חוק זה אינו חל על רשימות המתמודדות בבחירות מוניציפליות ואזוריות, שכן הסדרת בחירות אלו הוא בסמכותם של שלושת המחוזות – פלנדריה, וולוניה ובריסל. עם זאת, **שלושת המחוזות אימצו כללים התואמים את החקיקה הלאומית משנת 2002, וכך בפועל החקיקה בדבר ייצוג הולם זהה בכל רמות ההצבעה, מהבחירות המקומיות, דרך בחירות מחוזיות וארציות ועד לבחירות לפרלמנט האירופי.** החריג היחיד הוא בפלנדריה, שבה נקבע כי אחד משלושת המועמדים הראשונים (במקום אחד משניים) יהיה אשה, בשל התנגדות של חלק מהמפלגות לדרישה להציב יותר מאשה אחת בראש רשימת המועמדים.<sup>30</sup>

### 4.3. השפעת המכסות לייצוג הולם של נשים

שיעור הנשים במועצות המוניציפליות בבלגיה נמצא בעלייה מאז שנות ה-70 של המאה ה-20, כפי שמוצג בטבלה שלהלן:

שיעור הנשים המועמדות והנבחרות במועצות המוניציפליות בבלגיה, 1976-2006<sup>31</sup>

שנה	שיעור הנשים בכלל המועמדים	שיעור הנשים שנבחרו
1976	אין מידע	9.2%
1982	אין מידע	9.8%
1988	אין מידע	13.8%
1994	32%	19.9%
2000	40%	27%
2006	49%	33%

<sup>29</sup> European Parliament, Directorate General Internal Policies of the Union, *Electoral Gender Quota Systems and their Implementation in Europe* (prepared by IDEA), September 2008, in: [http://www.lgeringer.pl/pliki/Electoral\\_Gender\\_Quota.pdf](http://www.lgeringer.pl/pliki/Electoral_Gender_Quota.pdf), Retrieved: September 22<sup>nd</sup>, 2009.

<sup>30</sup> Petra Meier, "Belgium: a best practice put in perspective", In: European Parliament, Directorate General Internal Policies of the Union, *Electoral Gender Quota Systems and their Implementation in Europe* (prepared by IDEA), September 2008, in: [http://www.lgeringer.pl/pliki/Electoral\\_Gender\\_Quota.pdf](http://www.lgeringer.pl/pliki/Electoral_Gender_Quota.pdf), Retrieved: September 22<sup>nd</sup>, 2009; Global Database of Quotas for Women, [www.quotaproject.org](http://www.quotaproject.org), Retrieved: September 1<sup>st</sup>, 2009.

<sup>31</sup> Petra Meier, המחלקה למדע המדינה באוניברסיטת אנטוורפן, תשובה על פניית מרכז המחקר והמידע של הכנסת, 29 בספטמבר 2009.



יצוין כי ניכרים הבדלים רבים בין הרשויות בשיעור הנשים, וככלל, ברשויות גדולות שיעור הנשים בקרב חברי המועצה גדול יותר.

מאז חקיקת חוק המכסות בשנת 1994 נערכו בבליגה שלוש מערכות בחירות למועצות המוניציפליות – בשנת 1994, בשנת 2000 ובשנת 2006. כפי שעולה מהטבלה, **לאחר יישום החוק חלה עלייה ניכרת בשיעור הנשים בקרב המועמדים: משנת 1988 עד שנת 2000 עלה שיעורן מ-14% ל-27%, ולאחר הבחירות בשנת 2006 עלה שיעורן ל-33%**. עם זאת, נטען כי קשה להעריך את מידת ההשפעה של חוקי המכסות על שיעור הנשים במועצות המוניציפליות, שכן שיעורן מושפע ממכלול גורמים שקשה לבודד כל אחד מהם כדי לבדוק את השפעתו. ברור כי שיעור הנשים אינו מושפע רק מהמכסות, שכן כאמור לעיל, שיעור הנשים במועצות החל לעלות עוד בשנות ה-70, בטרם נחקקו חוקי המכסות.<sup>32</sup>

בזרוע הביצועית של המועצות המקומיות, הנבחרת כאמור על-ידי חברי המועצה, שיעור הנשים היה נמוך משיעורן בקרב חברי המועצה. ואולם, לאחר הבחירות האחרונות (2006) שיעורן בזרוע הביצועית דומה לשיעורן בקרב חברי המועצה – כ-30%.

## 5. סלובניה<sup>33</sup>

### 5.1. רקע

בספטמבר 2008 היו בסלובניה 210 רשויות מוניציפליות, 11 מהן ערים גדולות. שיטת הבחירה שונה בערים הגדולות (שמכהנים במועצה שלהן 12 נציגים או יותר) ובערים הקטנות (שמכהנים במועצה שלהן פחות מ-12 נציגים): בערים הקטנות מונהגת שיטת בחירה רובית שבה מתמודדים מועמדים באופן אינדיבידואלי (והתושבים מצביעים בעבור כמה מועמדים), ובערים הגדולות מונהגת שיטת בחירות יחסית שבה מתמודדות רשימות מועמדים סגורות למחצה.<sup>34</sup>

### 5.2. חקיקה לייצוג הולם

עד שנות ה-90 של המאה ה-20 היתה בסלובניה התנגדות לרעיון של מכסות לייצוג הולם, במידה רבה בשל הקונוטציות השליליות שנלוו למכסות בתקופת הסוציאליזם. בשנות ה-90 החל המצב להשתנות בהדרגה. בשלב הראשון קבעו כמה מפלגות מכסות וולונטריות, ובהמשך התקבלו בהדרגה חוקים שקבעו מכסות ייצוג ברמות השונות של המערכת הפוליטית – המקומית, המדינתית ובבחירות לפרלמנט האירופי.

**בשנת 2005 תוקן חוק הבחירות המקומיות ונקבע שברשימות מועמדים לבחירות יהיה ייצוג של 40% לפחות לכל אחד מהמינים. כמו כן נקבע בחוק כי במחצית העליונה של הרשימה המועמדים אמורים להיות מדורגים בשיטת הרוכסן, כלומר גבר ואשה לסירוגין.** בחוק נקבעה תקופת מעבר, וכך בבחירות בשנת 2006 (הראשונות לאחר התיקון בחוק) נקבע ייצוג מינימלי של 20% לשני המינים, ובבחירות בשנת 2010 הייצוג המינימלי הנדרש יעלה ל-30%. בתקופת המעבר נדרש כי בכל שלישיית מועמדים במחצית

<sup>32</sup> Gender Quota in local politics: the Belgian case.

<sup>33</sup> Milica Antić Gaber, "Slovenia: from voluntary to legislated quotas", In: European Parliament, Directorate General Internal Policies of the Union, *Electoral Gender Quota Systems and their Implementation in Europe* (prepared by IDEA), September 2008, In: [http://www.lgeringer.pl/pliki/Electoral\\_Gender\\_Quota.pdf](http://www.lgeringer.pl/pliki/Electoral_Gender_Quota.pdf), Retrieved: September 22<sup>nd</sup>, 2009.

<sup>34</sup> להסבר על שיטות הבחירה ראו הערה 25.



העליונה של הרשימה יהיה ייצוג לשני המינים (כאשר תושלם החלת החוק שני המינים ייוצגו בכל זוג מועמדים). הדרישה לייצוג הולם אמורה להיות מיושמת במלואה בבחירות של שנת 2014. **רשימה שאינה עומדת בדרישת החוק דינה להיפסל.**

### 5.3. השפעת מכסות הייצוג

מאז שנות ה-90 חלה בסלובניה עלייה כללית במספר המועמדים בבחירות לרשויות המקומיות, ובד בבד חלה עלייה במספר הנשים שהתמודדו בהן: בבחירות שנערכו בשנת 1994 היו הנשים כ-14% מכלל המועמדים, בשנת 2002 (לפני התיקון לחוק) הן היו כ-21% מהמועמדים, ואילו בשנת 2006 (כלומר, בתקופת המעבר של החוק) עלה שיעורן לשליש מהמועמדים. מכאן עולה כי גם לפני כניסת החוק לתוקף היתה עלייה במספר הנשים המועמדות, אולם היא נעשתה משמעותית יותר אחריה. בכל המפלגות שהתמודדו בבחירות המוניציפליות בשנת 2006 (חוץ ממפלגה אחת, שבה שיעור הנשים היה גבוה מאוד מלכתחילה) עלה שיעור הנשים המועמדות לעומת שיעורן בשנת 2002. בכל המפלגות עלה שיעור הנשים על הנדרש בחוק באותה מערכת בחירות (20% כאמור).

**העלייה בשיעור הנשים המועמדות הובילה לעלייה בשיעור הנשים שנבחרו למועצות המוניציפליות: בשנת 2002 היה שיעורן 13.1%, ואילו בשנת 2006 הוא עלה ל-21.5%** (אין בידינו נתונים על שיעור הנשים שנבחרו במערכות בחירות קודמות). יצוין כי באותה תקופה מספר הנבחרים בבחירות לרשויות המקומיות כמעט הוכפל, מ-423 נבחרים בשנת 2002 ל-721 נבחרים בשנת 2006.

### 6. יוון

ביוון יש מאז שנת 2001 חקיקה הקובעת כי בכל רשימה המתמודדת בבחירות מוניציפליות ואזוריות יהיה ייצוג של שליש לכל אחד מהמינים לפחות. לא מצאנו דרישה בחוק להציב נשים במקומות ריאליים ברשימות וגם לא מידע על הסנקציות בגין הפרת החוק.

כמצוין בטבלה שהובאה לעיל, שיעור הנשים ברשויות המוניציפליות ביוון מאז הבחירות שנערכו בשנת 2006 הוא 12%. למרות חוק המכסות, לא חל מאז החלתו שינוי ניכר בשיעור הנשים ברשויות המקומיות, כפי שעולה מהטבלה שלהלן:

שיעור הנשים המכהנות ברשויות המקומיות ביוון, 1998-2006<sup>35</sup>

שנה	שיעור הנשים ברשויות המקומיות	שיעור הנשים המכהנות כראש מועצה
1998	7%	1.5%
2002	12%	2%
2006	12%	3%

<sup>35</sup> WOMEN IN LOCAL POLITICS IN EUROPE, Figures from 34 European countries of CEMR's membership; Greek Ministry of the Interior, "Report on the progress for the implementation of the Platform Action of the 4<sup>th</sup> world conference on women in the United Nations (Beijing, 1995) and the outcome of the 23<sup>rd</sup> special session of the General Assembly of the United Nations (New York, 2000)", June 2004, in: <http://www.un.org/womenwatch/daw/Review/responses/GREECE-English.pdf>, retrieved: September 23<sup>rd</sup>, 2009.



לא ברור אם שיעור הנמוך של הנשים במועצות המוניציפליות נובע מהיעדר אכיפה ממשית של דרישת החוק או מאי-הצבתן של נשים במקומות ריאליים. בשנת 2002 (לאחר חקיקת החוק וטרם הבחירות הראשונות שאחריו) נטען כי ממשלת יוון לא פעלה לסייע ליישום, למשל באמצעות הסברה וסדנאות שיקדמו את ההשתתפות של נשים בפוליטיקה המקומית.<sup>36</sup> גם ועדת אמנת האו"ם לביעור כל צורות האפליה נגד נשים (CEDAW) ציינה בפנייתה ליוון באוגוסט 2006 את השיעור הנמוך של נשים ברשויות המוניציפליות במדינה. הוועדה ביקשה מיוון להידרש לנושא זה בדיווח העתי שלה לוועדה, אולם בדוח הבא שהגישה יוון היא לא עסקה בכך, אלא רק ציינה שוב את החקיקה הקיימת והביאה נתונים על השתתפות נשים בפוליטיקה המקומית.

## 7. פורטוגל

בשנת 2006 התקבל חוק שלפיו רשימות מועמדים לבחירות לפרלמנט הלאומי, לפרלמנט האירופי ולרשויות המוניציפליות יורכבו באופן המקדם את השוויון. לפי החוק, קידום השוויון משמעו כי לא יותר משני-שלישים מהמועמדים למפלגה מסוימת יהיו מאותו המין. החוק גם מחייב שיבוץ של מועמדים משני המינים לכל אורך הרשימה כך שבכל שלישייה של מועמדים יהיה ייצוג לשני המינים. יצוין כי הדרישה לקידום השוויון באמצעות רשימות המועמדים אינה חלה על רשויות מקומיות קטנות.<sup>37</sup>

מפלגות המגישות רשימות מועמדים שלא יעמדו בדרישה יידרשו לתקן את הרכב המועמדים שלהן בתוך פרק זמן קבוע. על מפלגה שלא תתקן את רשימת המועמדים שלה יוטלו סנקציות בשני מישורים: ציבורי וכספי.

במישור הציבורי, ועדת הבחירות תפרסם בפומבי את האי-ציות לכלל, פרסום שנועד ככל הנראה להוריד את קרנה של אותה רשימה בעיני ציבור הבוחרים.

במישור הכספי, המימון הציבורי למערכת הבחירות של אותה רשימה יקוצץ על-פי הפער בין הדרישה בחוק לבין המצב בפועל: רשימה שבה פחות מ-20% מהמועמדים הם בני מין מסוים – המימון הציבורי שלה יקוצץ ב-50%; רשימה שבה שיעור המועמדים בני מין מסוים הוא יותר מ-20% אך פחות מ-33% – המימון הציבורי שלה יקוצץ ב-25%.<sup>38</sup>

בבחירות של שנת 2005 נשים היו 22% מחברי המועצות שנבחרו ו-6% מראשי המועצות.<sup>39</sup> הבחירות הבאות אמורות להיערך לקראת סוף 2009.

<sup>36</sup> Greek Helsinki Monitor, "Parallel Report on Greece's Compliance with the UN Convention on the Elimination of all Forms of Discrimination Against Women", July 2002, in: [www.greekhelsinki.gr/bhr/english/organizations/ghm\\_mrgg\\_cedaw.rtf](http://www.greekhelsinki.gr/bhr/english/organizations/ghm_mrgg_cedaw.rtf), Retrieved: September 22<sup>nd</sup>, 2009.

<sup>37</sup> Global Database of Quotas for Women, [www.quotaproject.org](http://www.quotaproject.org), Retrieved: September 1<sup>st</sup>, 2009.

<sup>38</sup> Ibid; LEI DA PARIDADE: ESTABELECE QUE AS LISTAS PARA A ASSEMBLEIA DA REPÚBLICA, PARA O PARLAMENTO EUROPEU E PARA AS AUTARQUIAS LOCAIS SÃO COMPOSTAS DE MODO A ASSEGURAR A REPRESENTAÇÃO MÍNIMA DE 33% DE CADA UM DOS SEXOS. In: <http://app.parlamento.pt>, retrieved: September 1<sup>st</sup>, 2009.

<sup>39</sup> PORTUGAL, Report on the Implementation of the Beijing Declaration and Platform for Action (1995) and the Outcome of the Twenty-Third Special Session of the General Assembly (2000); 15<sup>th</sup> anniversary of the adoption of the Beijing Declaration and Platform for Action in 2010 Regional review and appraisals, In: <http://www.unece.org/gender/documents/Beijing+15/Portugal.pdf>, retrieved: September 23<sup>rd</sup>, 2009.

