



הכנסת

מרכז המחקר והמידע

מסמך רקע בנושא:

סיוע לעסקים קטנים ובינוניים

מוגש לוועדת העבודה, הרווחה והבריאות

כתיבה: אתי וייסבלאי, עובדת מידע ומחקר

אישור: דנה נויפלד, ראש צוות

י"ג בסיון תשס"ה

20 ביוני 2005

מבוא

לקראת דיון בוועדת העבודה, הרווחה והבריאות תובא להלן סקירה קצרה על הסיוע המוענק לעסקים קטנים ובינוניים, על ידי גופים שונים, ציבוריים ופרטיים. סיוע זה מתחלק לשלושה תחומים עיקריים: ליווי ותמיכה מקצועית, מימון ופעילות ציבורית למען עסקים קטנים ובינוניים. עסק קטן הוא עסק ש-90% או יותר ממנו נמצאים בבעלות פרטית, מחזור המכירות שלו הוא עד 5 מיליוני דולרים בשנה והוא מעסיק עד 50 עובדים. עסק בינוני מעסיק עד 100 עובדים, מחזור המכירות שלו עד 20 מיליוני דולרים בשנה ו-90% או יותר ממנו נמצאים בבעלות פרטית. לפי נתוני הרשות לעסקים קטנים ובינוניים, כיום יש בישראל כ-400,000 עסקים קטנים ובינוניים בהם מועסקים בסך הכל למעלה מ-1,200,000 עובדים, המהווים 60% מכלל המועסקים במגזר העסקי.¹

1. הרשות לעסקים קטנים ובינוניים

ממשלת ישראל רואה בעסקים הקטנים והבינוניים גורם מרכזי בצמיחת המשק ומכשיר אפקטיבי ליצירת מקומות עבודה חדשים. אולם, עסקים אלו סובלים מקשיים בתחום המימון, הניהול והנגישות למידע ונתקלים בחסמים בירוקרטיים שונים. כן פגיעים במיוחד עסקים קטנים למשברים כלכליים. לפי החלטת ממשלה משנת 1993, הוקמה "הרשות לעסקים קטנים ובינוניים" (להלן: הרשות) כגוף שתפקידו **לגבש מדיניות לעידוד עסקים ויזמות, לרכז את הפעילות בנושא ולתאם את פעולתם של הגופים השונים העוסקים בתחום**. הרשות היא עמותה בה חברים נציגי משרדי ממשלה, ארגונים כלכליים וגופים ציבוריים.²

בשנים האחרונות מתאפיין תקציב הרשות, המגיע ממשרד התעשייה, המסחר והתעסוקה, בתנודות ובחוסר ודאות. כיום הוא עומד על 9.5 מיליון ₪, (לעומת 23 מיליון ₪ בשנת 2002) אך משרד התמ"ת הבטיח כי במהלך השנה יושלם התקציב ל-18 מיליון ₪.³

1.1 מרכזים לטיפול יזמות (מט"י)

הרשות לעסקים קטנים ובינוניים פועלת בשטח באמצעות מרכזים לטיפול יזמות (מט"י) המספקים שירותים וסיוע לבעלי עסקים קטנים ובינוניים וליזמים. המרכזים הן עמותות עצמאיות הפרושות ברחבי הארץ (25 מרכזים מקריית שמונה ועד אילת). הרשות שותפה במימון השירותים הניתנים בהם, אך היא איננה המממן הבלעדי של המרכזים הנעזרים גם בתמיכה ממקורות אחרים (עירונית, משרדי ממשלה, תורמים פרטיים וכו').⁴

כל אדם שיש לו רעיון להקמת עסק או הוא בעל עסק קטן או בינוני רשאי לפנות לאחד ממרכזי מט"י לשם קבלת סיוע. בשנת 2004 נעזרו במט"י כ-19,900 בעלי עסקים ויזמים, שהקימו 4,900 עסקים חדשים, שבאמצעותם נוצרו כ-17 אלף מקומות עבודה. כ-37% מכלל העסקים הוקמו על ידי נשים וכ-

¹ עו"ד לילך נחמיה, סמנכ"ל הרשות לעסקים קטנים ובינוניים, מכתב, 8 ביוני, 2005.

² אתר הרשות לעסקים קטנים ובינוניים, www.asakim.org.il, כניסה ב-15 ביוני, 2005.

³ מסמך מרכז מידע ומחקר, קיצוץ בתקציבי מרכזי טיפוח יזמות, כתיבה: גיל לאופר, 5 ביוני, 2005.

⁴ שם.

20% הוקמו על ידי יזמים המוגדרים "יזמים בעל כורחם", יזמים שאין ביכולתם למצוא פרנסה בדרך אחרת, כגון: נכים, משפחות חד-הוריות ואנשים מבוגרים.⁵

בין שירותי המרכזים לטיפוח יזמות:⁶

- **ייעוץ מקצועי** – מוענק לפונים על ידי יועצים מקצועיים המועסקים על ידי מט"י. הייעוץ מקיף מגוון תחומים וניתן בתשלום סמלי. כן הוקם בשנת 2004, **מועדון לעסקים קטנים ובינוניים**, רשת של קשרים ושיתוף פעולה עסקי ומקצועי המיועדת לסייע לבעלי עסקים וליזמים.
- **חונכות** – פרויקט החונכות לעסקים קטנים ובינוניים של משרד התמ"ת המשווק על ידי מט"י מעניק לעסקים קטנים ובינוניים ליווי מקצועי בתחומים שונים, כגון: ניהול כספים, מימון ופיקוח, ניהול הייצור, ניהול השיווק, מערכות מידע ומחשוב וניהול משאבי אנוש. עלות החונכות, העומדת על 190 ₪ לשעת ייעוץ, מתחלקת בין משרד התמ"ת המממן 75% מן הסכום לבין העסק המשלים את 25% הנותרים. כל עסק זכאי למספר מסויים של שעות חונכות, לפי מספר המועסקים בו. בפועל, בשל מגבלות תקציביות, הוא מקבל פחות ממחצית ממכסת השעות לה הוא זכאי.⁷
- **קורסים וסדנאות** – קורסים וסדנאות המותאמים ספציפית לעסקים קטנים ובינוניים וליזמים. בין הנושאים הנלמדים: הקמת עסק וניהולו, שיווק, קורס לייצואנים קטנים ומתחילים, מחשוב ואינטרנט, סחר אלקטרוני, יחסי ציבור וכד'. כן מוצעים קורסים לאוכלוסיות ספציפיות, כגון: חיילים משוחררים, אמהות חד-הוריות, נשים חרדיות, אברכים, המגזר הערבי.
- **הפניה למקורות מימון** – סיוע בתהליך הפנייה לאחת הקרנות המיועדות לעסקים קטנים ובינוניים או למסגרות מימון אחרות וכן בהכנת התוכנית העסקית הנדרשת לשם קבלת מימון.
- **שירותי מידע** – מאגרי מידע עסקי חיוני, בנושאים כגון: מכרזים, מידע שיווקי, עסקים, חוקים וכד', מועמדים לרשות הפונים בעלות נמוכה.
- **הכוונה** – הכוונה אל כלים רלוונטיים שגורמים שונים מפעילים לטובת יזמים ובעלי עסקים קטנים ובינוניים, כגון: החממות הטכנולוגיות במשרד המדען הראשי של משרד התמ"ת, חממות התיירות של משרד התיירות, חונכויות חקלאיות של משרד החקלאות ועוד.

2. אמצעי מימון

2.1. קרנות מימון⁸

כיום פועלות ברחבי הארץ 15 קרנות מימון שמטרתן לסייע לעסקים קטנים ובינוניים. בשנת 2004 העניקו כל הקרנות 2,071 הלוואות בסכום של כ-300 מיליון ₪ בסה"כ. למעלה משני שלישים מן הסכום הוענקו על ידי הקרן לסייע לעסקים קטנים בערובת מדינה.

⁵ מסמך מרכז מידע ומחקר, קיצוץ בתקציבי מרכזי טיפוח יזמות, כתיבה: גיל לאופר, 5 ביוני, 2005.

⁶ מסמך מרכז מידע ומחקר, סיוע לעסקים קטנים ובינוניים מטעם הרשות לעסקים קטנים והקרן לסייע לעסקים קטנים, כתיבה: אפרת קאול-גרנות, 13 ביולי, 2004. עודד לבנה, "המרכזים לטיפוח יזמות", אתר הרשות לעסקים קטנים, www.asakim.org.il, כניסה 15 ביוני, 2005.

⁷ אברהם שלוש, ממונה על חונכות, משרד התעשייה, המסחר והתעסוקה, שיחת טלפון, 20 ביוני, 2005.

⁸ אבנר ורד, סקר מצאי קרנות מימון ייעודיות לעסקים קטנים בישראל, הרשות לעסקים קטנים ובינוניים. אתר הרשות לעסקים קטנים ובינוניים, www.asakim.org.il, כניסה 14 ביוני, 2005.

הקרון לסיוע לעסקים קטנים בערבות מדינה – החלה לפעול באוקטובר 2003 ומופעלת על ידי חברת תבור, שהיא חברה פרטית. היחס בין השקעות האוצר בקרון לבין השקעות הבנקים הוא 1:5. תקציב ההלוואות של הקרון עמד בראשית שנת 2005 על 500 מיליון ש"ח.⁹ הקרון העניקה מראשית פעולתה ועד לאמצע יוני 2005, 1,153 הלוואות בסכום כולל של 328 מיליון ש"ח. הסכום המקסימלי להלוואה הוא 500,000 ש"ח, וסכום הלוואה ממוצעת עמד על 293,000 ש"ח. לפי נתוני חברת תבור כמחצית (47.5%) מכלל אלו שהגישו בקשה לקרון עד לאמצע יוני 2005 קיבלו הלוואה מן הקרון, בקשתם של כ-35.5% נוספים נדחתה, וכ-17% עודם ממתנינים לתשובה. התהליך כולו, מרגע הגשת הבקשה המלאה לקרון ועד לקבלת תשובתה, אורך כחודש וחצי.¹⁰

ההלוואות ניתנות לעסקים קטנים בלבד (המחזור השנתי של העסק איננו עולה על 22 מיליון ש"ח והוא איננו מעסיק יותר מ-70 עובדים), בשני מסלולים: **מסלול הון חוזר** לעסקים הסובלים ממצוקת תזרים ו**מסלול השקעות** להקמת עסקים חדשים ולהרחבת עסקים קיימים. בשני המסלולים מתבצעת הפנייה לקרון באופן דומה.

1. פנייה לאחד משני הבנקים המעניקים את ההלוואות (הבנק הבינלאומי הראשון או בנק אוצר החייל). בבנק נבדקת עמידתו של העסק בתנאי הסף לקבלת ההלוואה: העדר חובות לרשויות המס, חשבוננו של העסק איננו מוגבל או מעוקל, העדר תביעה משפטית של הבנק נגד העסק, העסק איננו בכינוס נכסים או בפירוק. במסלול ההשקעות נדרשת בנוסף לכך, השקעת הון עצמי של 20% מסך תכנית ההשקעה.¹¹

2. פנייה לגוף המתאם של הקרון לסיוע לעסקים קטנים (חברת תבור) על מנת לבצע בדיקה כלכלית. על סמך הבדיקה חברת תבור מגבשת את המלצתה לגבי הענקת הלוואה למבקש לפי הקריטריונים הבאים: העסק הוא עסק בריא שנקלע למשבר נקודתי; לעסק סיכויי הישרדות וכושר החזר גבוהים; ההלוואה תאפשר לעסק לקיים רמת תעסוקה גבוהה. יזמים המבקשים הלוואה להקמת עסק חדש יתבקשו להוכיח את הפוטנציאל העסקי של הרעיון ואת יכולתם לממש אותו.¹²

3. עם סיום הבדיקה הכלכלית, מועברת חוות הדעת של חברת תבור לוועדת אשראי שבה חברים נציגי הבנקים ונציגי חברת תבור. ועדת האשראי דנה בבקשה ובהמלצות חברת תבור ומקבלת את החלטתה בנוגע להלוואה.

קרנות נוספות המעניקות הלוואות לעסקים קטנים:

- **הקרון לעולה העצמאי** שהוקמה על ידי משרד הקליטה וממומנת מתקציבו. הקרון מעניקה הלוואות של עד 35 אלף ש"ח לעולים השוהים בארץ עד 10 או 15 שנים לפי ארץ המוצא.
- **קרנות הסוכנות** מעניקות סיוע לעולים חדשים ולוותיקים תושבי הארץ לפי קריטריונים גיאוגרפיים וכלכליים שונים. גובה ההלוואה המקסימלי מקרנות הסוכנות הוא 75 אלף דולר.

⁹ הדס מנור, "תקציב ההשקעות של הקרון לעסקים קטנים – 500 מיליון ש"ח, גלובוס, 4 בינואר, 2005. נמצא באתר חברת תבור, www.tavor.biz. כניסה ב-19 ביוני, 2005.

¹⁰ שרון לוי, אנליסטית, קרון סיוע לעסקים קטנים, שיחת טלפון, 14 ביוני, 2005.

¹¹ תבור כלכלה ופיננסים בע"מ, בקשת הלוואה מהקרון לסיוע לעסקים קטנים – חוברת הדרכה, נובמבר 2004, באתר הקרון לסיוע לעסקים קטנים, www.tavor.biz, כניסה 15 ביוני, 2005.

¹² ש"ח.

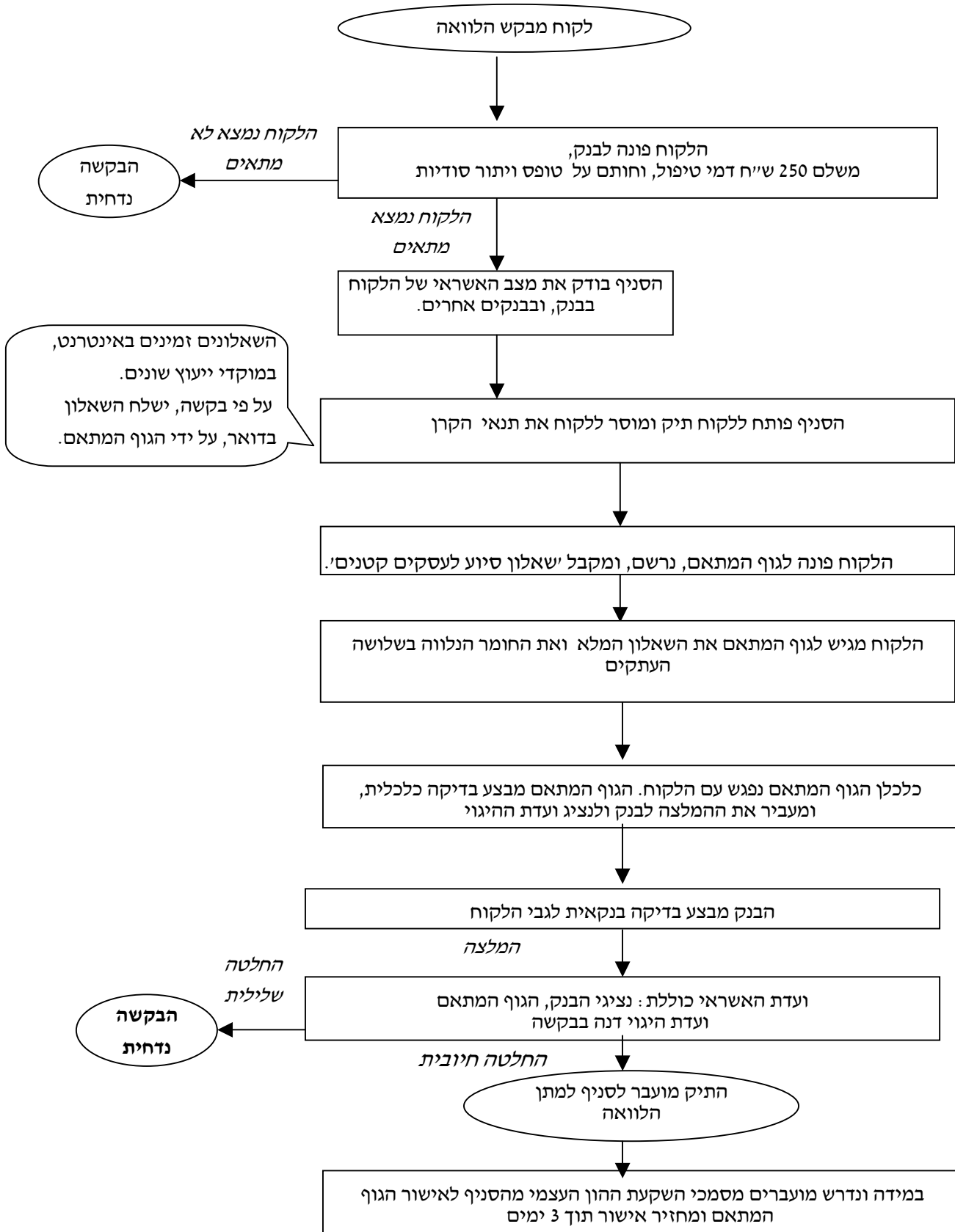
- **קרנות קורת המעניקות סיוע לעסקים קטנים ובמיוחד לעסקים הנמצאים בבעלות נשים ובמגזר הערבי בסכומים של עד 150,000 ₪.**
 - **האגודה הישראלית להלוואות ללא ריבית** מעניקה סיוע לעסקים קטנים בסכומים של עד 70,000 ₪.
 - **קרן ק.י.פ** (קרן לעידוד יוזמות פרטיות) הממומנת על ידי יד הנדיב וקרן קלור, מעניקה הלוואות בסכומים של עד \$25,000.
 - **קרן הגליל, קרן שטייפמן, קרן אוריון – ירושלים וקרן בוסטון – חיפה** מסייעות לעסקים באזורים גיאוגרפיים מוגדרים.
- מידע על נהלי כל אחת מהקרנות וסיוע בפניה אליהן ניתן לקבל במרכזי מט"י השונים.

2.2. מקורות נוספים¹³

קיימים מקורות מימון נוספים שבהם יכול להיעזר יזם או בעל עסק. הבנקים, ובעיקר בנק מרכנתיל דיסקונט הפועל בשיתוף עם ארגונים כלכליים שונים, מציעים מסלולי מימון לעסקים קטנים ובינוניים. קרנות הון סיכון משקיעות ביוזמות בתחום המדע והטכנולוגיה שיש להן פוטנציאל עסקי.

¹³ הרשות לעסקים קטנים, סקירה מיוחדת: קרנות מימון – ספטמבר 2004, אתר הרשות לעסקים קטנים, www.asakim.org.il, כניסה 14 ביוני, 2005.

נספח: תרשים תהליך קבלת הלוואה – הקרן לסיוע לעסקים קטנים



מקור: תבור כלכלה ופיננסים בע"מ, בקשת הלוואה מהקרן לסיוע לעסקים קטנים – חוברת הדרכה, נובמבר 2004.